



WWW.MULTI-COM.PL

Multi-COM Sp. z o.o., ul. 22-go Lipca 31b, 36-100 Kolbuszowa, POLAND
tel./fax 17 227 50 45, 17 227 00 25, Infolinia: 0 801 67 17 17,
Skype: Multi-COM, www.multi-com.pl, email: biuro@multi-com.pl



Autor

Multi-COM Sp. z o.o.
ul. 22-go Lipca 31b
36-100 Kolbuszowa
NIP: 814-15-61-101
Tel. 172275045/172270025
Skype: Multi-COM
<http://www.multi-com.pl>
e-mail: biuro@multi-com.pl

Licencja na publikację „Z3X Box China Editor”

Publikacja na licencji **Freeware**, brak możliwości udostępniania i rozpowszechniania bez zgody autora. Publikację legalnie można pobrać jedynie ze strony <http://multi-com.pl> z Działu Download, Umieszczenie publikacji na innym portalu niż wyżej wymieniony bez zgody autora oznacza naruszenie praw autorskich.

Informacje dodatkowe o publikacji

Wszelkie prawa zastrzeżone. Instrukcja tą w postaci pliku danych, mogą Państwo pobierać wyłącznie do własnego użytku. Powielanie, przekazywanie instrukcji lub jej części (fragmentów) w jakiegokolwiek postaci innym osobom jest zabronione. Wykonywanie kopii metodą kserograficzną, fotograficzną, a także kopiowanie instrukcji na nośniku filmowym, magnetycznym lub innym powoduje naruszenie praw autorskich i może skutkować karą grzywny lub więzienia. Jakikolwiek zmiany i modyfikacje bez zgody autora są zabronione.

Wszystkie znaki towarowe zamieszczone na tej stronie są zastrzeżone przez swoich właścicieli. Nazwy produktów, znaki firmowe, symbole handlowe, nazwy handlowe, slogany są własnością odpowiednich firm i są chronione międzynarodowymi przepisami o prawach autorskich, i użyte są tylko w celach informacyjnych. Mimo dołożenia wszelkich starań nie gwarantujemy, że publikowane dane techniczne i opisy nie zawierają braków lub błędów. Autor nie ponosi żadnej odpowiedzialności za ewentualne szkody wynikłe z wykorzystania informacji zawartych w instrukcji.

Z3X Box China Editor

Instrukcja wersja 1.0

- Wprowadzenie
- Utworzenie konta użytkownika oraz pobranie oprogramowania Z3X Shell
- Rejestracja urządzenia Z3X Box, aktualizacja oprogramowania karty zabezpieczającej, aktywacja zakupionych modułów oraz pobranie oprogramowania do ich obsługi
- Oprogramowanie Z3X Shell
- Moduł China Editor

Wprowadzenie

Urządzenie Z3X Box jest kompleksowym rozwiązaniem przeznaczonym do łatwej i szybkiej obsługi telefonów marki Samsung oraz LG. Dodatkowym atutem urządzenia jest obsługa „chińskich” telefonów w bardzo szerokim zakresie. W pakiecie oprogramowania urządzenia Z3X Box znajduje się także bezpłatny moduł do serwisowania kart modemowych typu Huawei, Merlin itp. Urządzenie Z3X może posiadać np aktywację All-In-One (Samsung+LG+China Editor) lub tylko aktywację wymaganą w danym momencie przez użytkownika (np. tylko LG lub Samsung lub inna wybrana).

Urządzenie korzysta z wbudowanego interfejsu RJ45 oraz posiada 2 dodatkowe porty USB do łatwego podłączania telefonów korzystających z tego szybkiego interfejsu (Z3X Box jest 2 portowym hubem USB)

Wszystkie operacje wykonywane na obsługiwanych telefonach są darmowe i nie wymagają zakupu jakichkolwiek kredytów. Do niektórych opcji wymagane jest połączenie z Internetem. Firma Multi-COM jest oficjalnym dystrybutorem urządzenia Z3X Box – można w niej łatwo i szybko zakupić aktywację, dodatkowe okablowanie czy też samo urządzenie. Na urządzeniu oprócz wersji z wersji urządzenia Z3X Box All-In-One (Samsung+LG+China Editor) można także dodatkowo zaktywować funkcjonalność Benq-Siemens oraz NEC.

http://www.multi-com.pl/index.php/pl_PL,browse,id_gr,1010,menu_mode,categories.html – aktywacje Z3X Box

http://www.multi-com.pl/index.php/pl_PL,browse,id_gr,1295,menu_mode,categories.html – kable RJ45 Z3X Box

http://www.multi-com.pl/index.php/pl_PL,details,id_pr,7527,menu_mode,categories.html – USB EasyConnect

http://www.multi-com.pl/index.php/pl_PL,browse,id_gr,236,menu_mode,categories.html – kable USB Samsung

http://www.multi-com.pl/index.php/pl_PL,browse,id_gr,242,menu_mode,categories.html – kable USB LG

Bardzo bogata lista obsługiwanych modeli w zakresie modułów Samsung/LG oraz bardzo częste aktualizacje sprawiają, że jest to bardzo interesujące rozwiązanie na tle konkurencji. Producent zapewnia także dostęp do strefy wsparcia z plikami/podpowiedziami oraz funkcjonuje specjalny dział dla produktów Z3X na najpopularniejszym forum o tematyce GSM

<http://forum.gsmhosting.com/vbb/f453/>

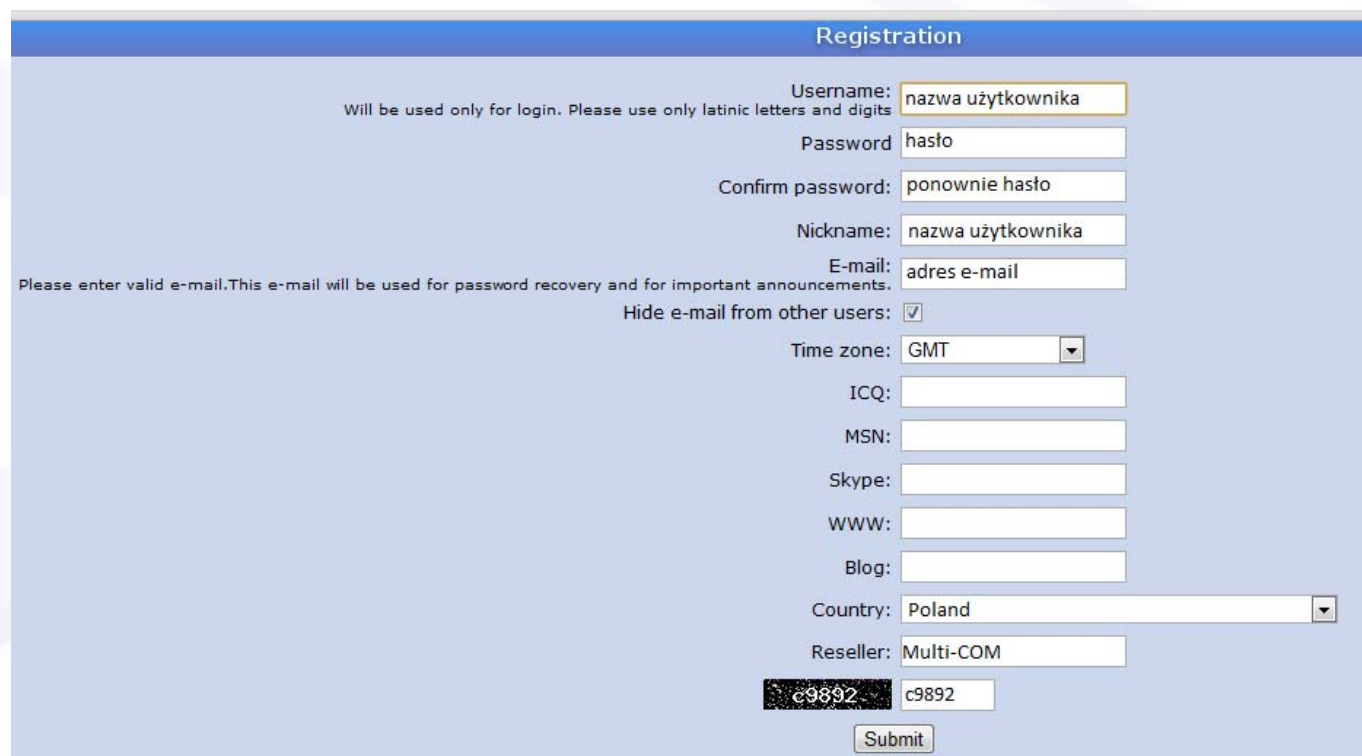
Ciekawym rozwiązaniem autorów urządzenia Z3X Box jest oprogramowanie Z3X Shell pozwalające w łatwy i przyjemny sposób sprawdzać i wyszukiwać czy dany model telefonu jest obsługiwany. Wystarczy wybrać markę producenta i pierwsze litery modelu – oprogramowanie automatycznie zawęzi listę, aby można było łatwo wybrać stosowny moduł – oprogramowanie Z3X Shell także wskaże, który moduł należy uruchamiać. Oczywiście nic nie stoi na przeszkodzie, aby uruchamiać także moduły w sposób tradycyjny (pozycje Menu Start)

Urządzenie do poprawnej pracy wymaga komputera z systemem operacyjnym Windows XP. Odradzamy próby instalacji na systemach Windows Vista oraz Windows 7, gdyż może skończyć się to zawieszeniem komputera i utratę danych. Odradzane jest także stosowanie także wszelkich koncentratorów USB (hub) – mogą one spowodować problemy ze stabilną transmisją danych.

Firma Multi-COM życzy miłej pracy z urządzeniem Z3X Box

Rejestracja konta użytkownika na stronie producenta urządzenia Z3X Box

W celu pobrania oprogramowania do urządzenia Z3X Box należy połączyć się ze stroną <http://z3x-team.com/?module=user.profile&act=register> a następnie wypełnić poniższy formularz rejestracyjny:



The registration form includes the following fields and options:

- Username:** nazwa użytkownika (Note: Will be used only for login. Please use only latinic letters and digits)
- Password:** hasło
- Confirm password:** ponownie hasło
- Nickname:** nazwa użytkownika
- E-mail:** adres e-mail (Note: Please enter valid e-mail. This e-mail will be used for password recovery and for important announcements.)
- Hide e-mail from other users:**
- Time zone:** GMT (dropdown menu)
- ICQ:** [text input]
- MSN:** [text input]
- Skype:** [text input]
- WWW:** [text input]
- Blog:** [text input]
- Country:** Poland (dropdown menu)
- Reseller:** Multi-COM
- CAPTCHA:** c9892 (Image: c9892)
- Submit** button

Obowiązkowo należy wypełnić pola:

Username – należy podać wybraną nazwę użytkownika dostępu do strony <http://z3x-team.com> (powinna ona zawierać tylko litery alfabetu łacińskiego oraz cyfry – należy unikać znaków specjalnych)

Password – należy podać hasło dostępu do strony <http://z3x-team.com>

Confirm password - należy ponownie podać hasło dostępu do strony <http://z3x-team.com>

Nickname – należy podać nazwę użytkownika do forum użytkowników urządzenia Z3X Box (może być identyczna z nazwą dostępu do strony <http://www.z3x-team.com> z pola **Username**)

E-mail – należy podać aktywny adres e-mail użytkownika (będzie on używany między innymi do procedury odzyskiwania hasła użytkownika a także będą na niego przychodziły ważne informacje dotyczące urządzenia Z3X Box)

Country – należy z listy rozwijalnej wybrać kraj użytkownika

Reseller – należy podać nazwę resellera urządzenia Z3X Box (np. Multi-COM)

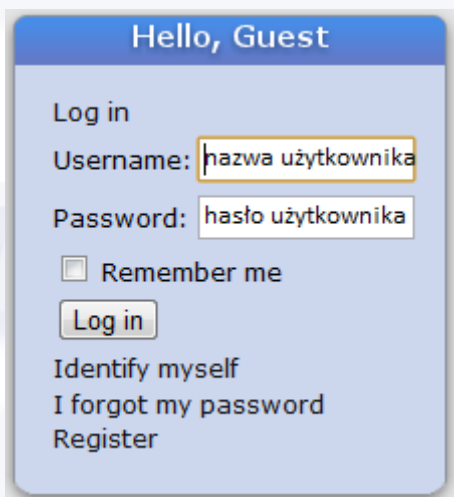
W polu poniżej pola **Reseller** należy przepisać 5 znaków z czarnego obrazka po lewej stronie pola (zgodnie z powyższym rysunkiem – oczywiście kod będzie za każdym razem inny)

Pozostałe pola są opcjonalne (można pozostawić je puste)

Po wypełnieniu pól obowiązkowych należy nacisnąć przycisk **Submit**

W przypadku zgodności wpisanych danych pojawi się napis **Registration complete. You can now login with your username and password.** Od tej pory można się zalogować na stronie <http://z3x-team.com> przy użyciu podanych informacji.

Należy teraz wybrać opcję **Log in**, znajdującą się w prawym górnym rogu strony <http://z3x-team.com> a następnie wprowadzić uprzednio podane dane (**nazwa i hasło użytkownika**). Zaznaczenie opcji **Remember me** pozwoli na automatyczne logowanie użytkownika od razu po wejściu na stronę <http://z3x-team.com>.



The image shows a login form with the following elements:

- Title: Hello, Guest
- Section: Log in
- Username field: nazwa użytkownika
- Password field: hasło użytkownika
- Remember me checkbox: Remember me
- Log in button: Log in
- Identify myself link
- I forgot my password link
- Register link

Po wprowadzeniu danych należy nacisnąć przycisk **Log in**

Po prawidłowym zalogowaniu dostępne będą opcje:

My profile – opcja umożliwiająca przeglądanie i edycję danych rejestracyjnych dostępu do strony <http://z3x-team.com>

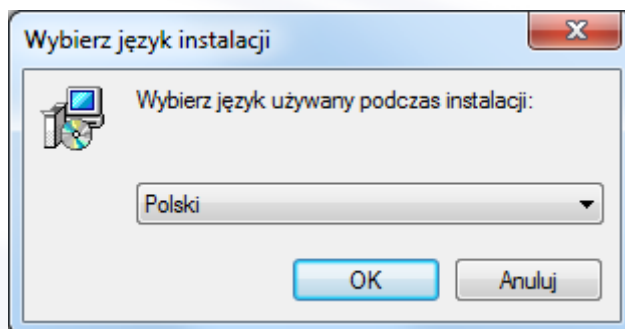
Download newest Z3X-Shell – opcja pozwalająca na pobranie najnowszej wersji oprogramowania **Z3X-Shell**, dzięki któremu użytkownik może pobrać dalsze niezbędne oprogramowanie do obsługi urządzenia Z3X Box

Messages – opcja wyświetlająca listę wiadomości dla aktualnie zalogowanego użytkownika

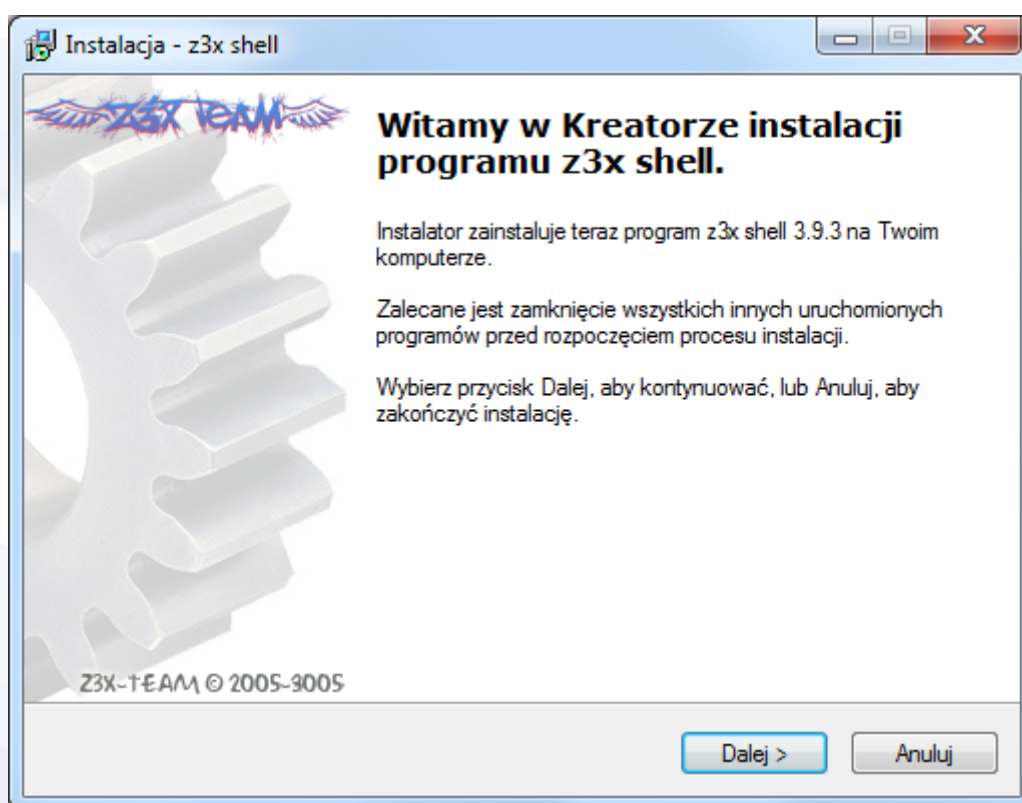
Log out – opcja pozwalająca na wylogowanie się ze strony <http://z3x-team.com>

Należy pobrać i uruchomić plik z3x-shell.exe (nie należy jeszcze podłączać urządzenia Z3X Box do komputera)

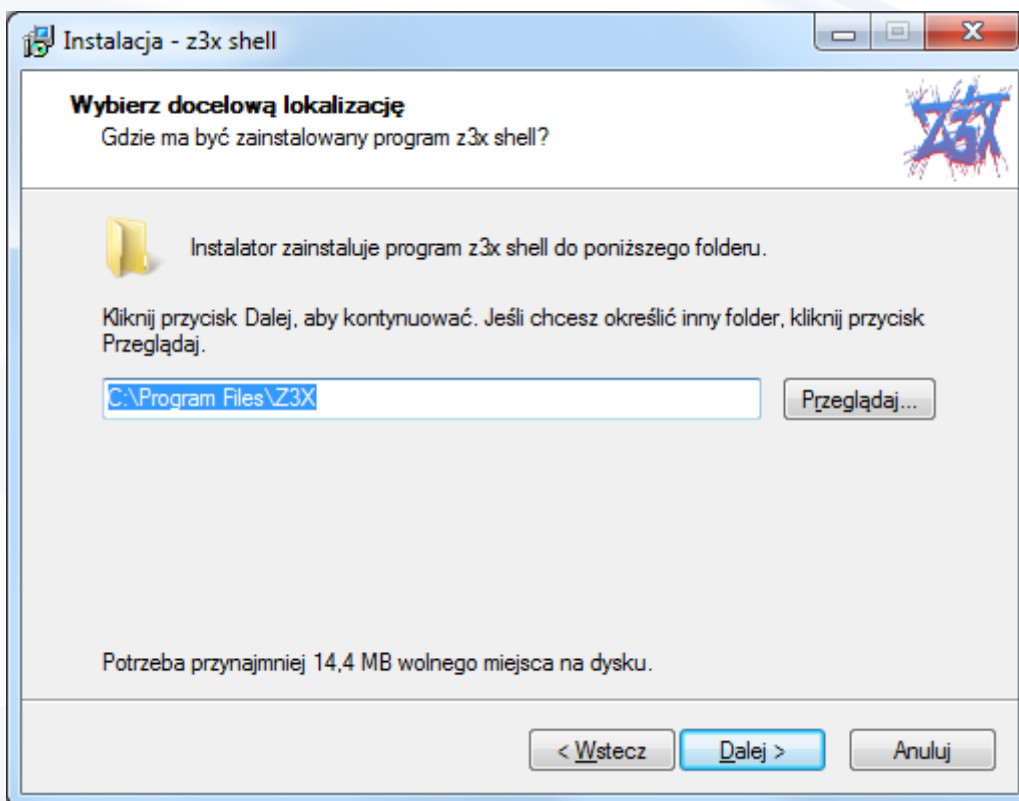
Rozpocznie się proces instalacji oprogramowania Z3X Shell



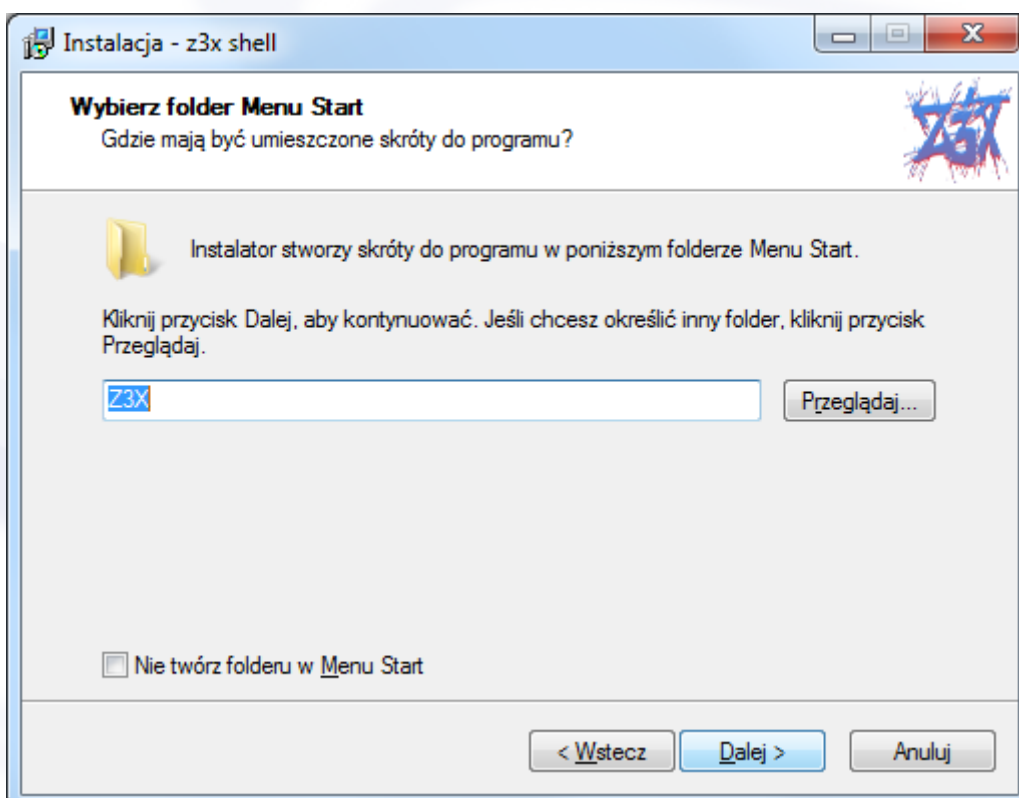
Należy wybrać język instalatora (zalecamy Polski) oraz nacisnąć przycisk **OK**.



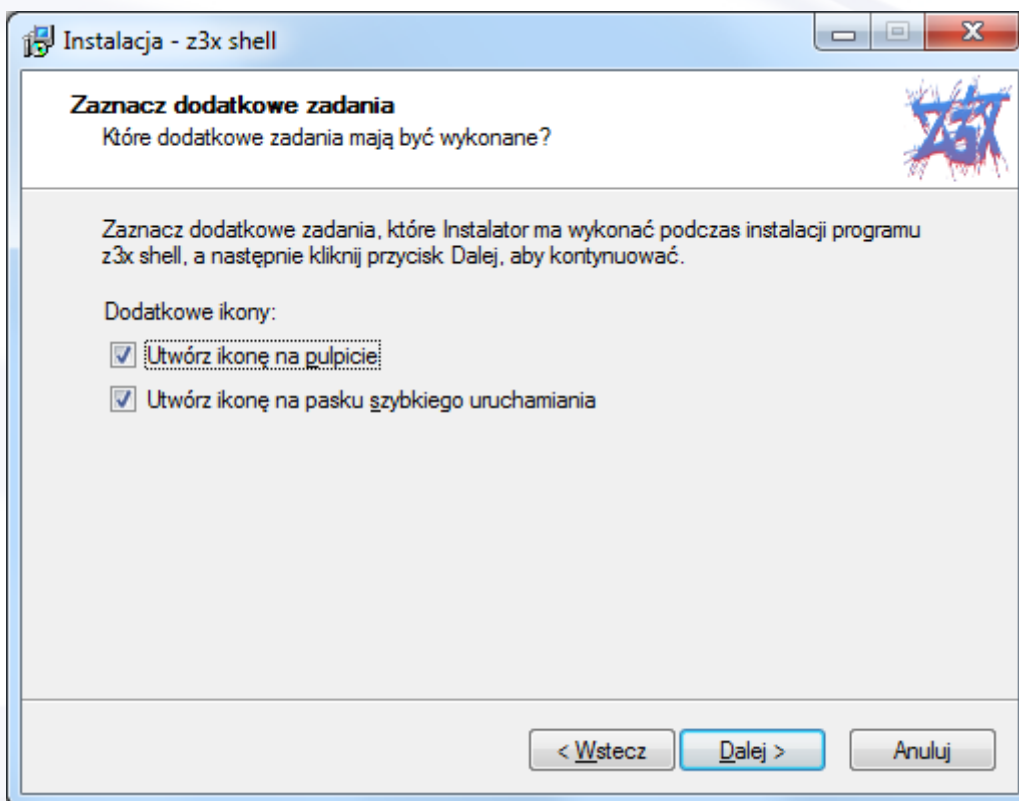
Należy nacisnąć przycisk **Dalej**



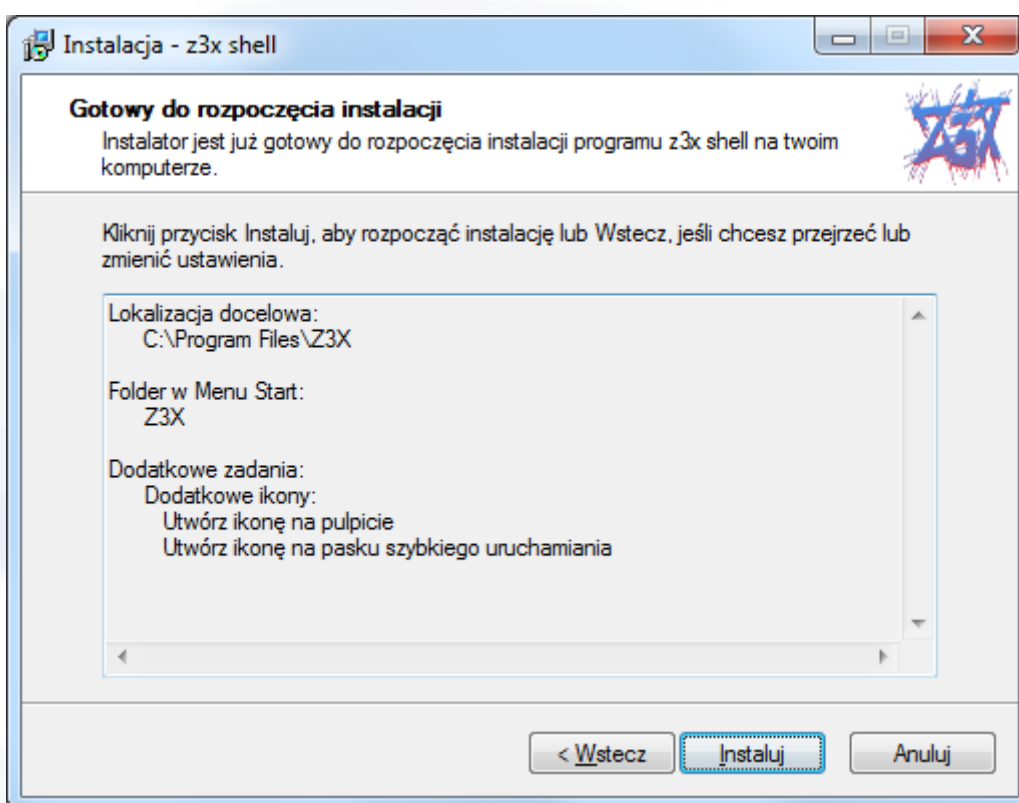
Należy wskazać katalog docelowy oprogramowania Z3X Shell (zalecamy pozostawienie ścieżki domyślnej) a następnie nacisnąć przycisk **Dalej**



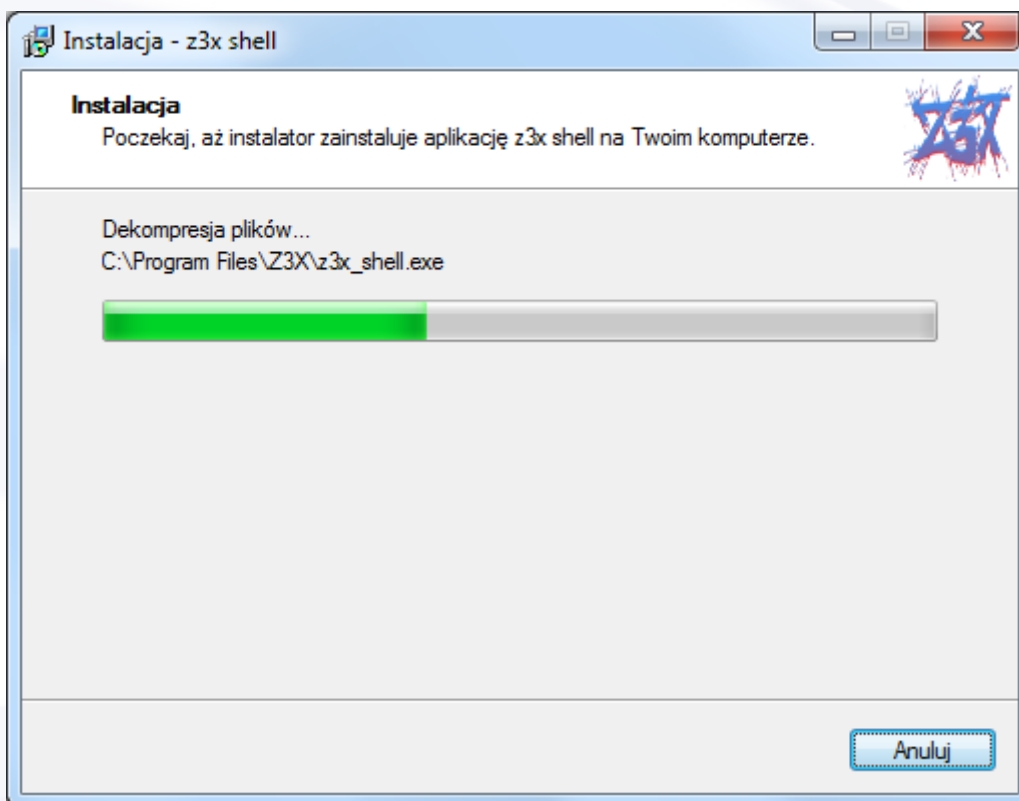
Należy nacisnąć przycisk **Dalej**



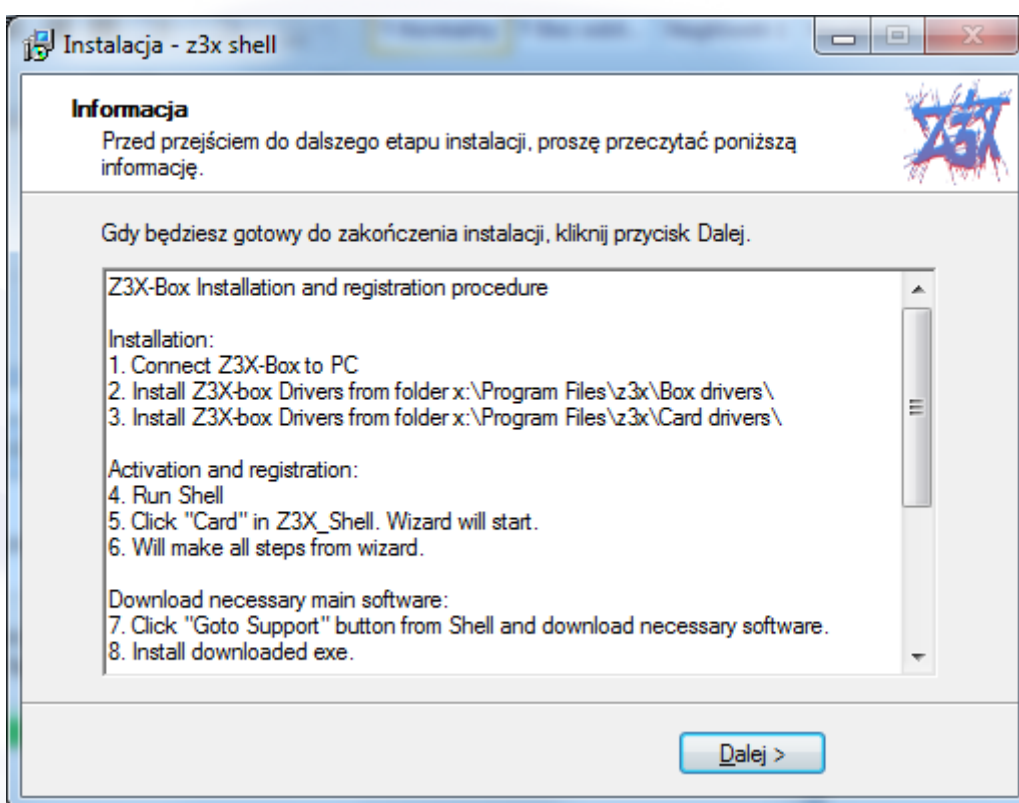
Należy wybrać opcje tworzenia skrótów (zalecamy domyślne) i nacisnąć przycisk **Dalej**



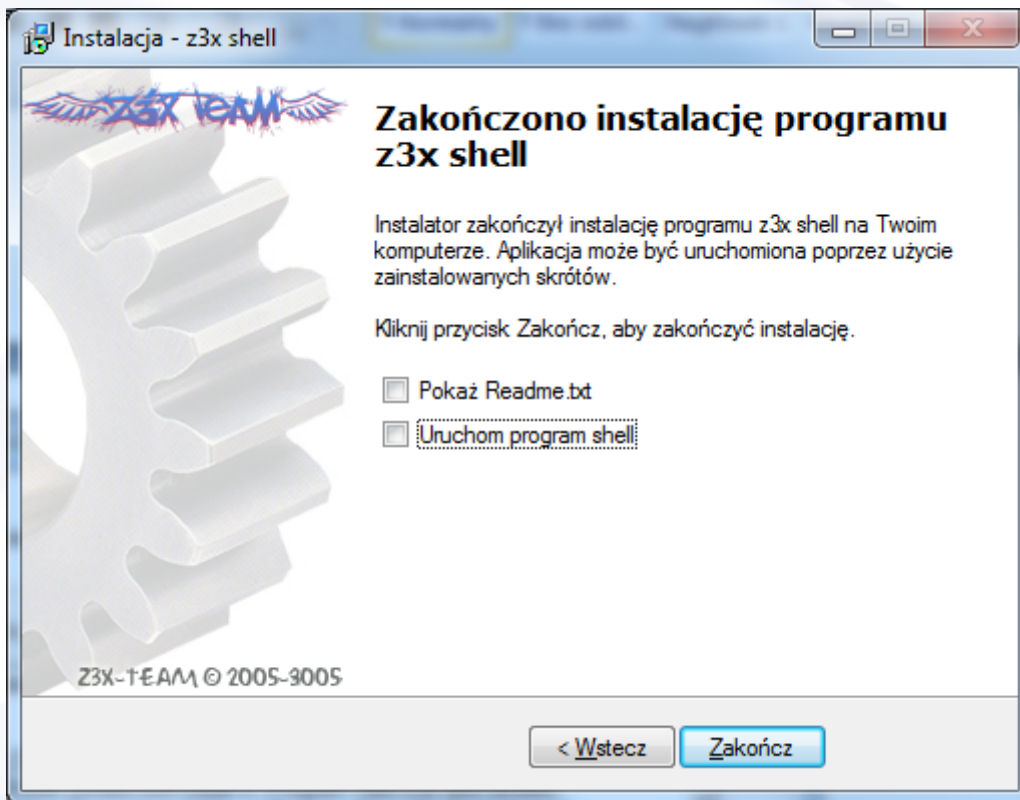
Zostanie wyświetlone podsumowanie. Należy nacisnąć przycisk **Instaluj**



Rozpocznie się instalacja oprogramowania Z3X Shell



Wyświetlą się informacje dotyczące instalacji sterowników. Można je pominąć i nacisnąć przycisk **Dalej**



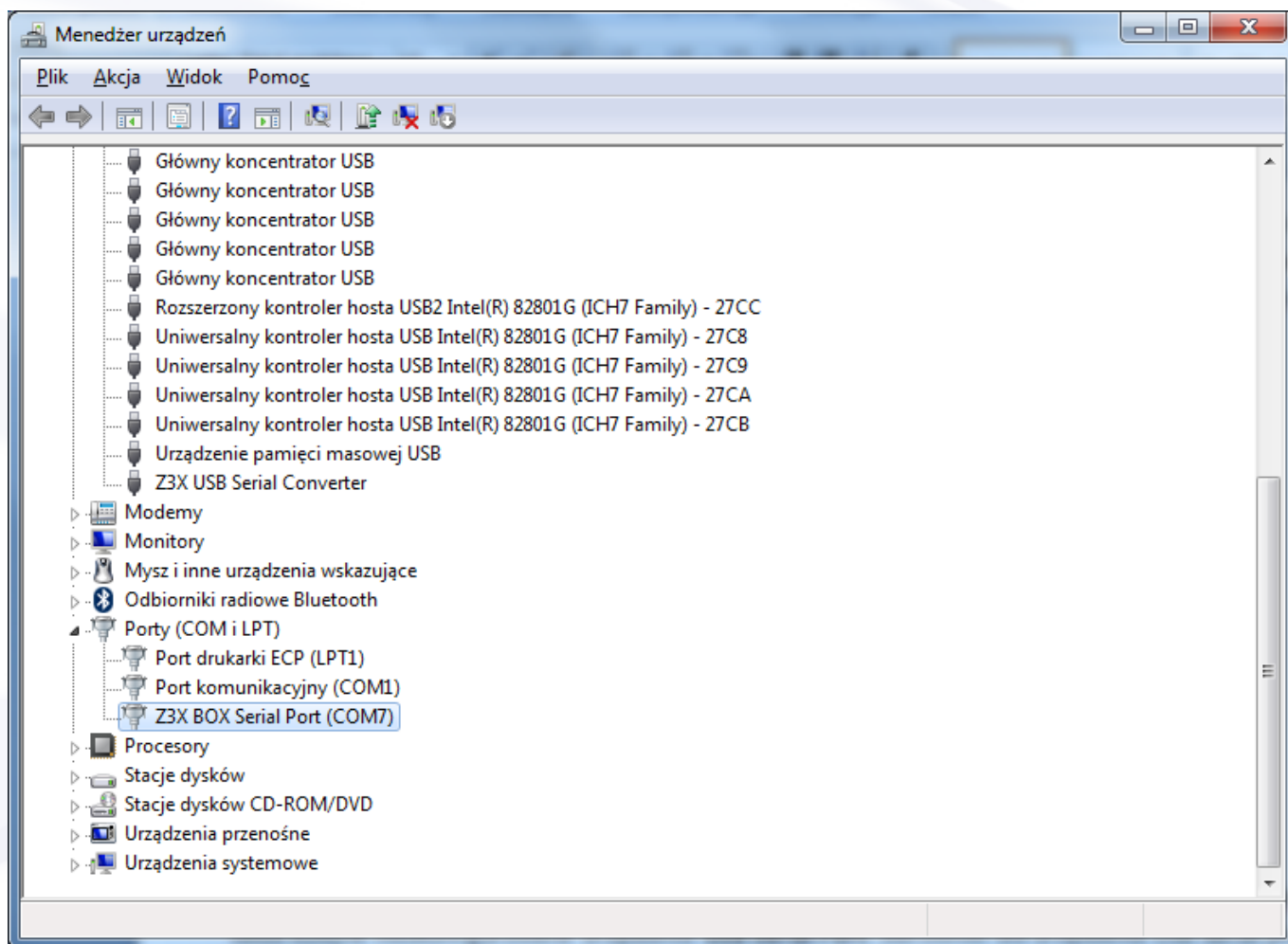
Należy wybrać przycisk **Zakończ** (zalecamy odznaczyć opcje zgodnie z powyższym rysunkiem)

Należy teraz podłączyć urządzenie Z3X Box do portu USB komputera

Dla urządzenia **Z3X BOX** należy wskazać katalog **C:\Program Files\Z3X\Box Drivers**

Dla urządzenia **Card** należy wskazać katalog **C:\Program Files\Z3X\Card Drivers**

Po instalacji sterownika w Menedżerze urządzeń pojawi się nowe urządzenie **Z3X USB Serial Converter** a także może się pojawić kolejne nieskonfigurowane (automatycznie) urządzenie **USB Serial Port**. Sterowniki dla urządzenia USB Serial port również umieszczone są w katalogu **C:\Program Files\Z3X\Box Drivers**. Należy go ponownie wskazać i w przypadku monitu o niemożności zweryfikowania wydawcy również należy wybrać opcję Zainstaluj oprogramowanie sterownika mimo to. Po instalacji pojawi się urządzenie Z3X BOX Serial Port (COMx)

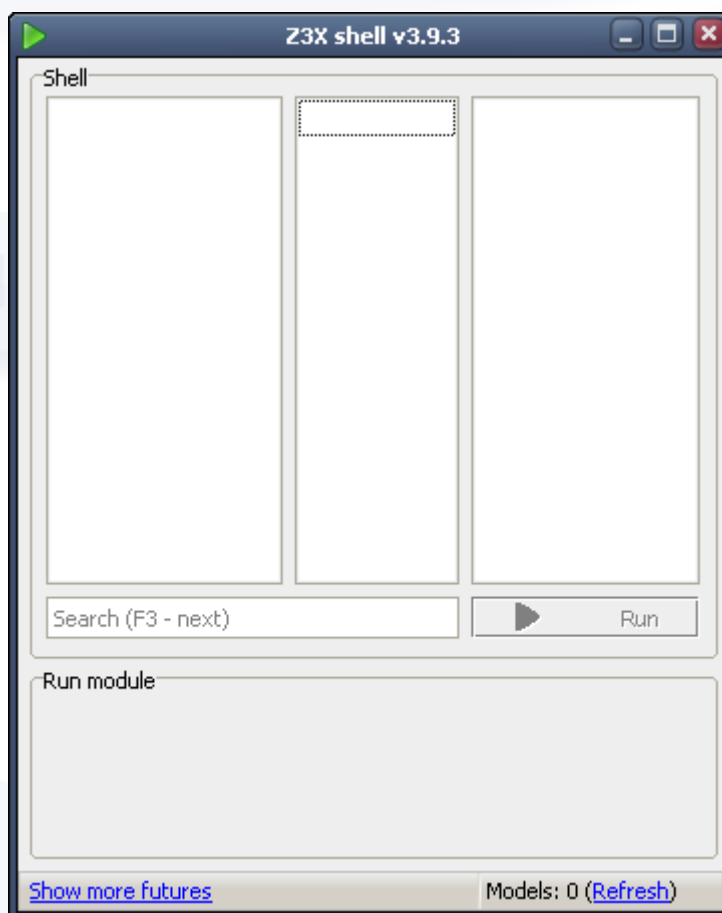


Menedżer Urządzeń Windows przedstawiający poprawnie zainstalowane urządzenie Z3X Box

Rejestracja urządzenia Z3X Box, aktualizacja oprogramowania karty zabezpieczającej, aktywacja zakupionych modułów oraz pobranie oprogramowania do ich obsługi

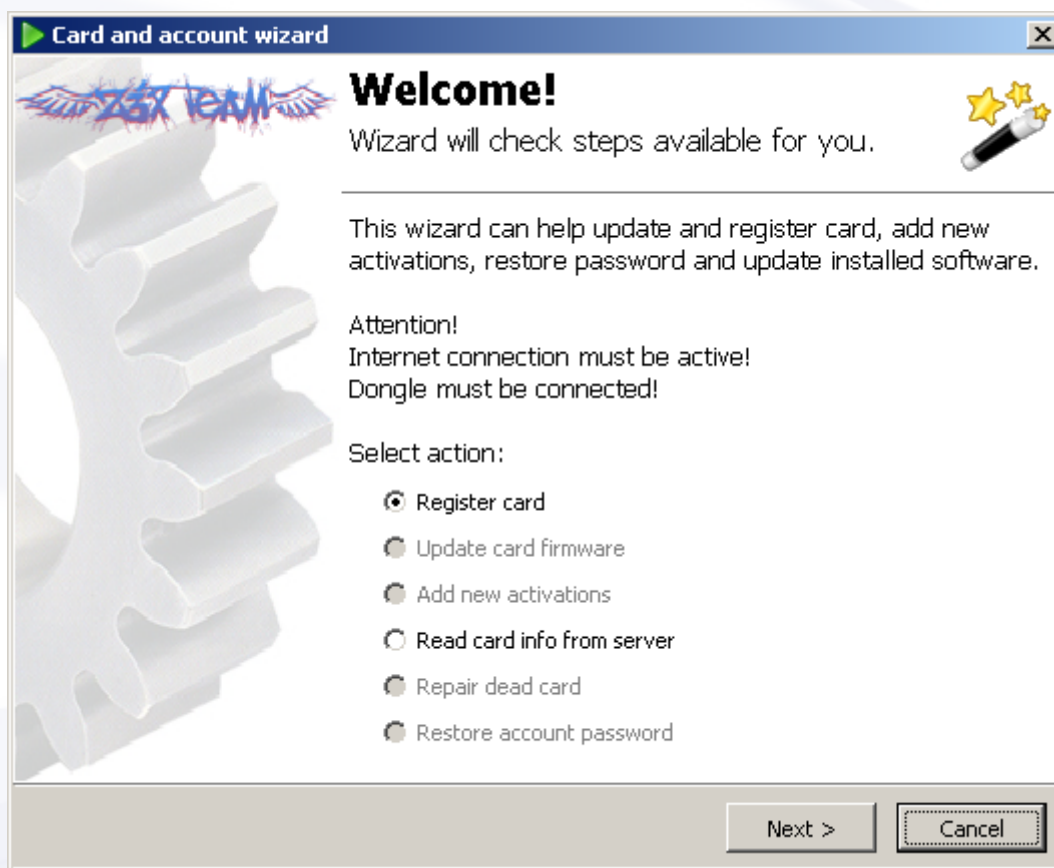
Zakupione urządzenie Z3X należy przed rozpoczęciem pracy zarejestrować oraz zaktualizować oprogramowanie karty zabezpieczającej. Następnie należy pobrać informacje dotyczące zakupionych modułów. Ostatnim etapem jest pobranie oprogramowania do zakupionych modułów.

Aby rozpocząć procedurę należy uruchomić oprogramowanie Z3X Shell pobrane ze strony <http://z3x-team.com> (po uprzednim zarejestrowaniu zgodnie z poprzednim rozdziałem)



Należy wybrać opcję **Show more futures (features)**

Pojawi się rozszerzony ekran oraz kreator rejestracji karty urządzenia Z3X Box



Domyślnie zaznaczona jest opcja **Register card** – nie należy nic zmieniać. Następnie należy nacisnąć przycisk **Next**

Pojawi się kreator tworzenia konta na stronie <http://z3x-team.com> – jednak konto zostało już uprzednio utworzone (do pobrania Z3X Shell), więc należy wybrać opcję **Skip registration, I have login at z3x-team.com**

W następnym oknie należy podać dane (User, Password) utworzonego konta na stronie <http://z3x-team.com>

Pole **Card SN** (numer seryjny karty urządzenia Z3X Box) zostanie automatycznie wypełnione

Card and account wizard

 **Register card**
Connect your card to your login

Please input your site login and password

Login

Password

Card SN

< Back Next > Cancel

Następnie należy nacisnąć przycisk **Next**

Card and account wizard

 **Update card firmware**
New card firmware available

You need update your card.
Card version - 1.5, Server version - 2.2

Attention!
Don't close wizard while card firmware update not finished

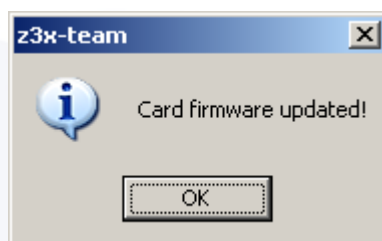
< Back Next > Cancel

Została wyświetlona informacja o konieczności aktualizacji oprogramowania karty urządzenia Z3X Box. Należy nacisnąć przycisk **Next** i czekać na zakończenie procesu aktualizacji.

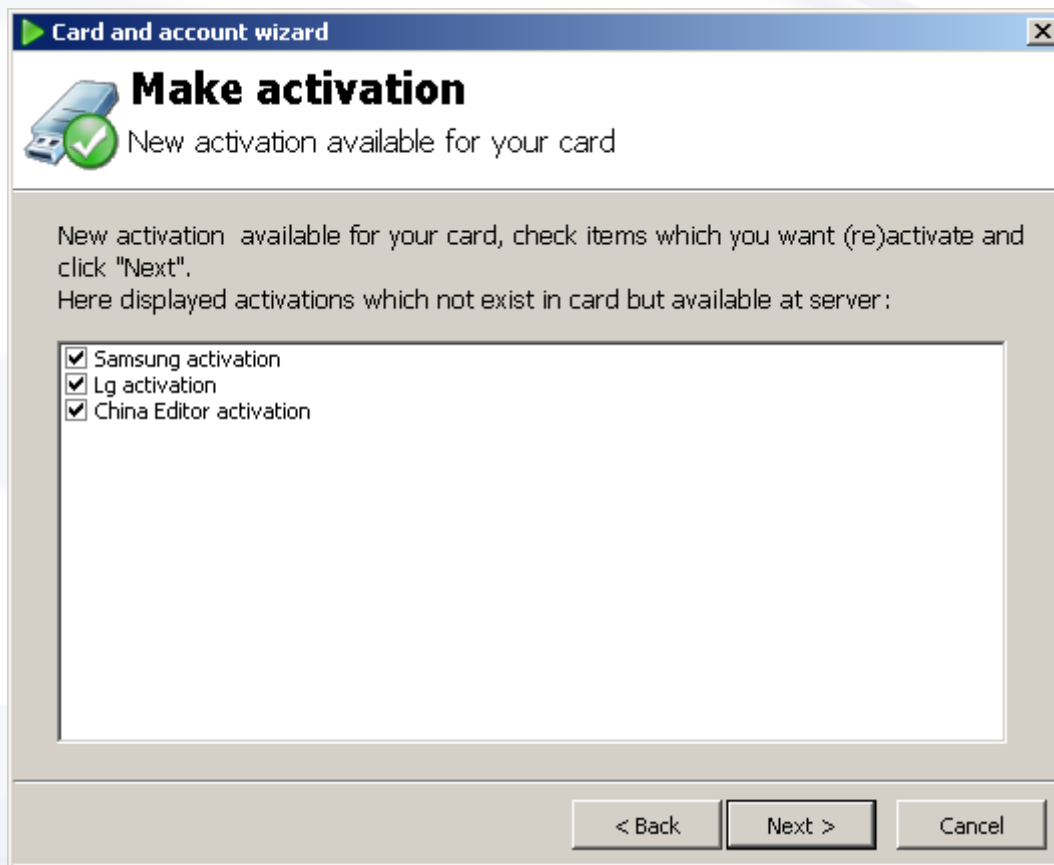


Trwa aktualizacja karty. Proces może potrwać do 5 minut

Pod żadnym pozorem nie należy wyłączać komputera i/lub odłączać urządzenia Z3X Box od komputera – grozi to uszkodzeniem karty.



Aktualizacja zakończona sukcesem, należy nacisnąć przycisk OK.

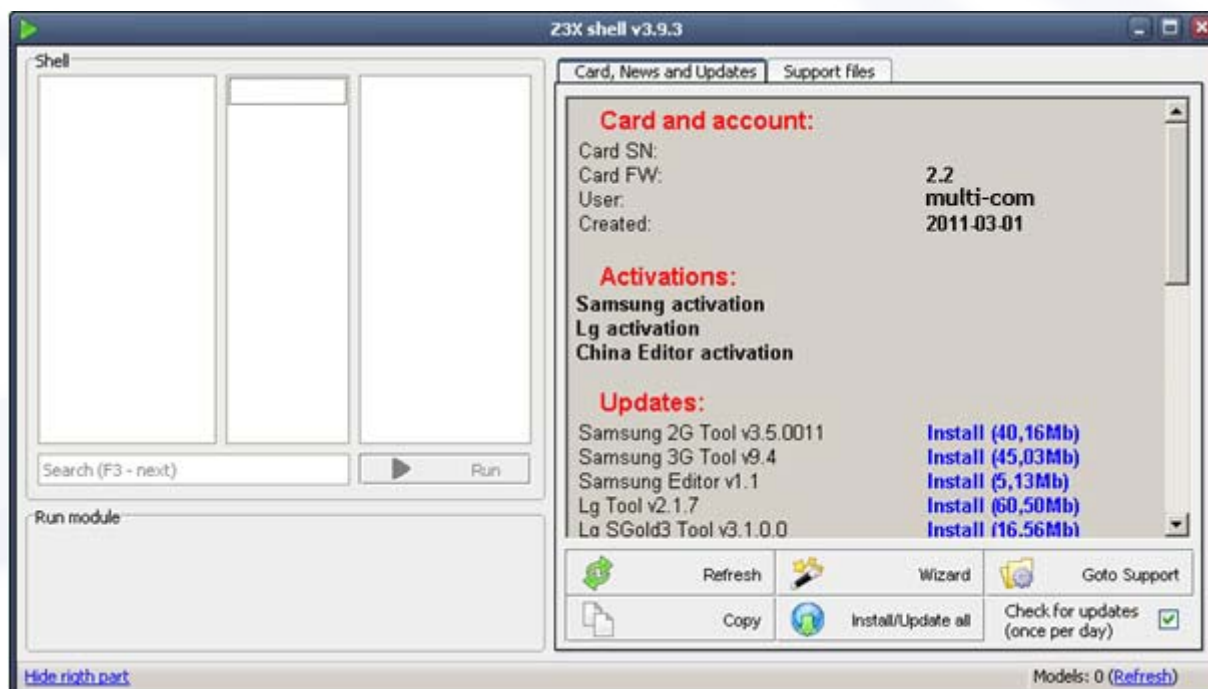


Po poprawnej aktualizacji oprogramowania karty urządzenia Z3X Box nastąpiło połączenie z serwerem i odczytanie, jakie aktywacje są dostępne dla podłączonego urządzenia Z3X Box. Aby aktywować określoną funkcjonalność (Samsung, LG, China etc) należy zaznaczyć aktywację i nacisnąć przycisk **Next**. Na powyższym rysunku zaznaczone są wszystkie możliwe aktywacje.



Oprogramowanie karty urządzenia Z3X Box zostało prawidłowo zaktualizowane oraz zostały uruchomione wszystkie dostępne aktywacje. Urządzenie jest gotowe do pracy.

Następnym krokiem jest pobranie dostępnego oprogramowanie do obsługi zaktywowanych modułów. Po naciśnięciu przycisku **Finish** w poprzednim oknie kończącym rejestrację/aktywację urządzenia Z3X Box nastąpi sprawdzenie na serwerze Z3X dostępności oprogramowania zgodnie ze zaktywowanymi modułami.



W oknie wyświetlony zostaje numer karty (**Card SN**), wersja oprogramowania karty (**Card FW**), nazwa użytkownika (**User**) oraz data utworzenia konta (**Created**)

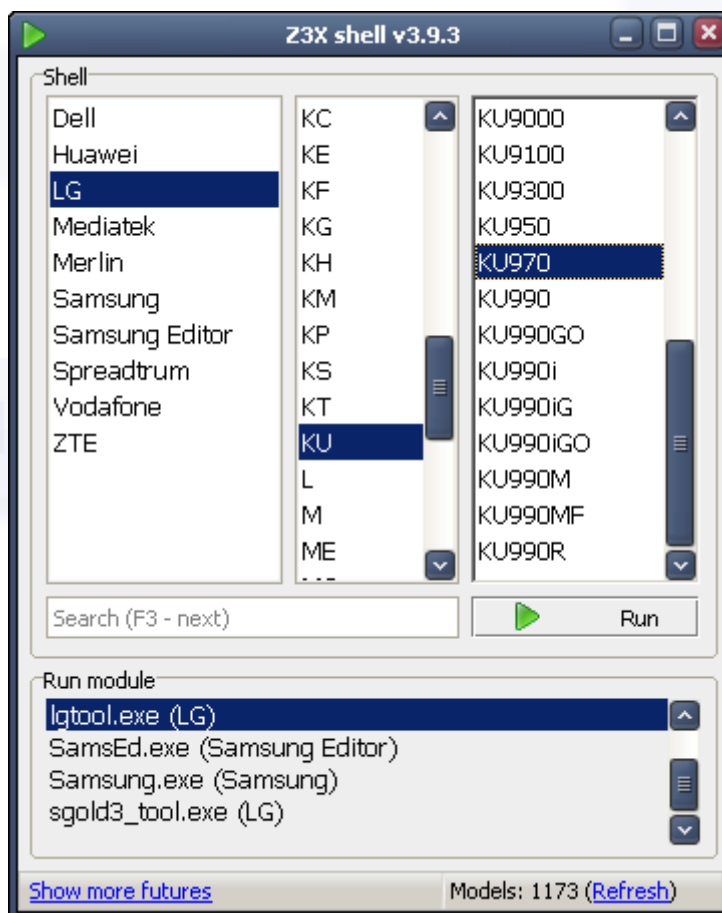
Poniżej dostępna jest lista aktywowanych modułów (**Activations**)

Zgodnie z listą **Activations** na liście **Updates** umieszczone jest oprogramowanie do poszczególnych modułów. Aby zainstalować pojedynczy moduł np. **Samsung Editor v1.1** należy kliknąć odpowiadającą pozycję **Install** (na rysunku **Install (5,13Mb)**). Jednak o wiele wygodniejszą metodą jest skorzystanie z przycisku **Install/Update all** – dzięki niej możliwe jest pobranie i zainstalowanie wszystkich dostępnych programów obsługujących aktywacje na urządzeniu Z3X Box (zalecane).

Inne opcje oprogramowania Z3X Shell zostaną omówione w dalszej części niniejszej instrukcji

Oprogramowanie Z3X Shell

Po pobraniu i instalacji wszystkich modułów oprogramowania do posiadanych na urządzeniu Z3X Box aktywacji należy uruchomić dany moduł poprzez kliknięcie ikony na Pulpicie. Jednak zapamiętanie, z której generacji pochodzi dany telefon (np. czy jest to Qualcomm, Agere czy też Trident) jest dosyć problematyczne. W sukurs przychodzi niezwykle użyteczne oprogramowanie Z3X Shell (używane we wcześniejszym rozdziale do aktywacji urządzenia Z3X)

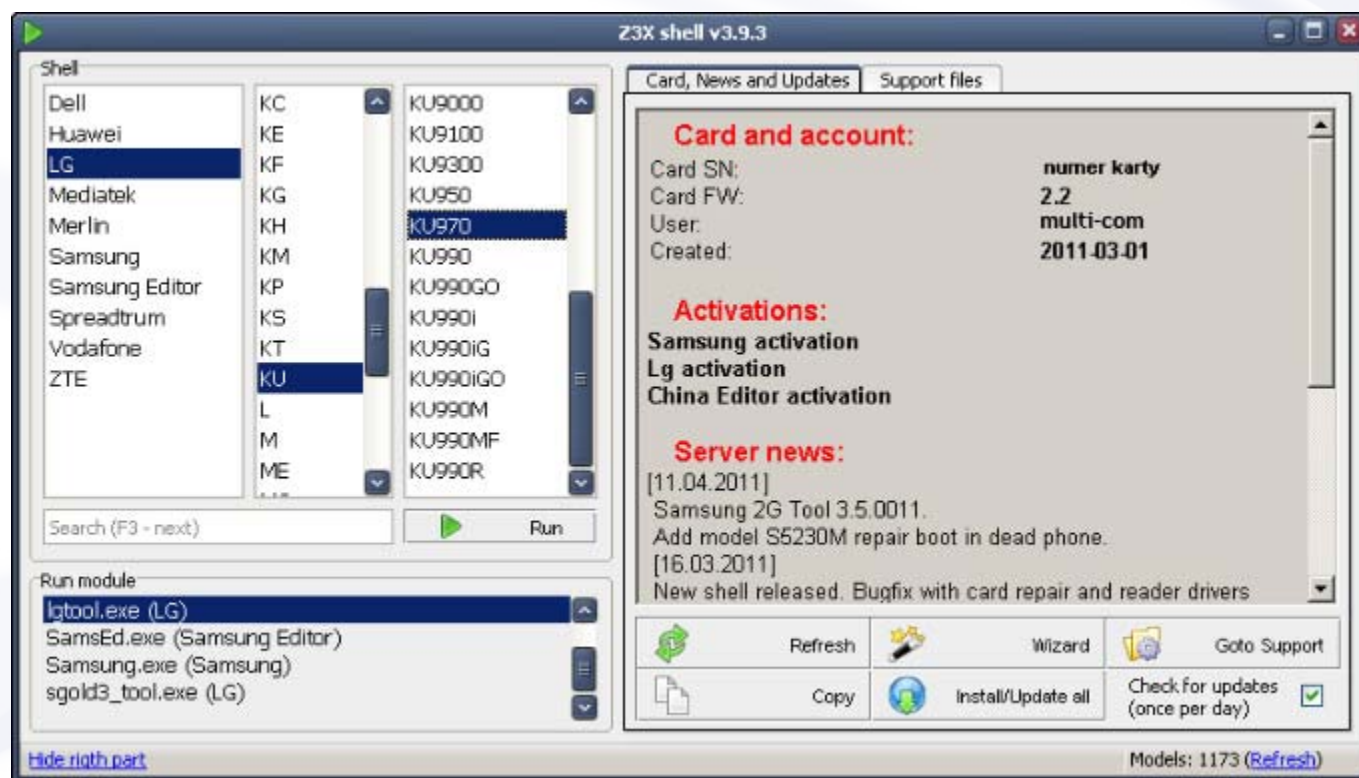


Po uruchomieniu w głównym oknie programu wyświetlone są obsługiwane marki telefonów (każda instalacja/aktualizacja modułów rozszerza listę). Następne okno pozwala na zawężeniu serii telefonów (na powyższym przykładzie marka LG, typ KU). Na ostatniej liście można wybrać konkretny model (na rysunku KU970). Mnogość obsługiwanych przez urządzenie Z3X Box telefonów sprawia, że jest to nieocenione narzędzie w codziennej pracy. Poniżej znajduje się przycisk **Run**, uruchamiający stosowny moduł w zależności od wybranego z górnych list telefonu (na przykładzie wybranego LG KU790 zostanie uruchomiony moduł `lgtool.exe (LG)`, który obsługuje ten konkretny model).

Można także uruchomić bezpośrednio pożądaną moduł z listy poprzez dwukrotne kliknięcie na jego nazwie.

Na dole okienka oprogramowania Z3X Shell znajdują się jeszcze dwie istotne opcje. Z prawej strony znajduje się opcja **Models** pokazująca aktualną wspieraną liczbę modeli telefonów/urządzeń (sumarycznie ze wszystkich aktywowanych modułów). Opcja **Refresh** pozwala na aktualizację tej liczby po aktualizacji któregoś z modeli.

Drugą istotną opcją (umieszczoną w lewym dolnym rogu okienka oprogramowania Z3X Shell) jest opcja **Show more futures (features)**. Dzięki niej możliwe jest wyświetlenie dodatkowych opcji obsługi urządzenia Z3X Box.



Zakładka Card, News and Updates

Card and account – informacje dotyczące karty zabezpieczającej oraz konta użytkownika

Card SN – numer seryjny karty zabezpieczającej

Card FW – wersja oprogramowania karty zabezpieczającej

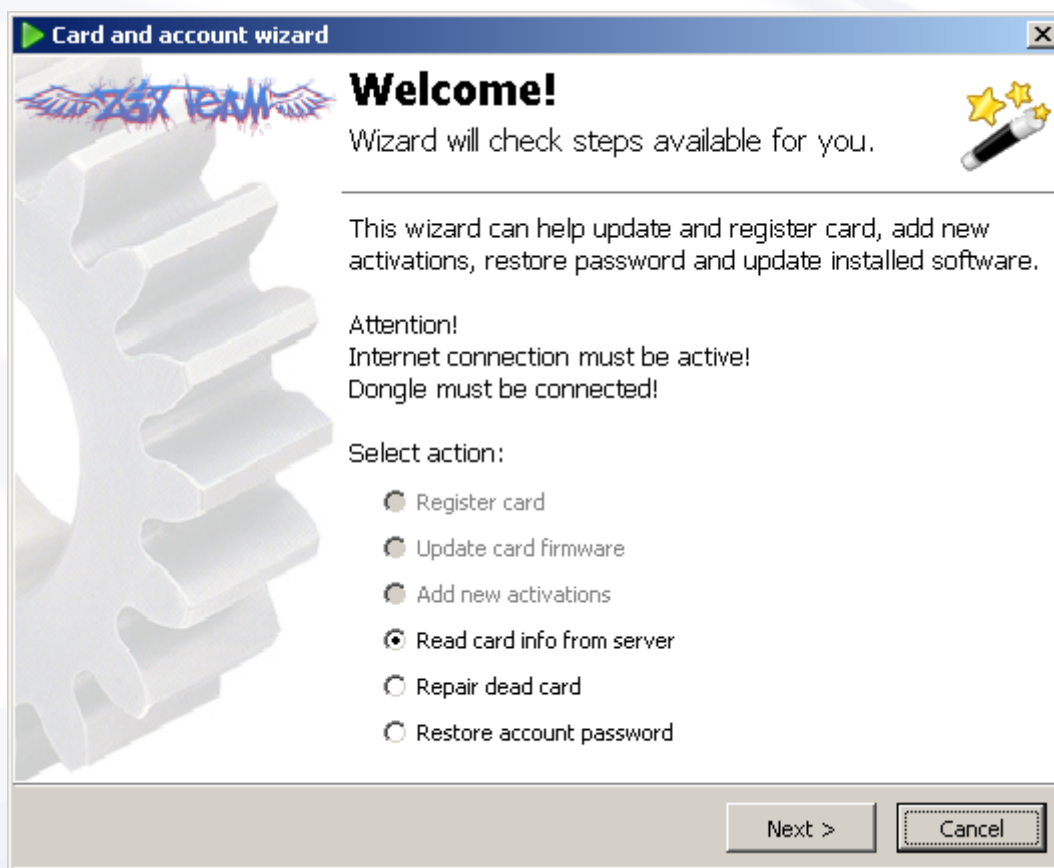
User – nazwa użytkownika urządzenia Z3X Box

Activations – informacje dotyczące aktywacji uruchomionych na podłączonym urządzeniu Z3X Box (na powyższym rysunku widać aktywację modułów Samsung, LG oraz China Editor)

Server News – informacje o najnowszych aktualizacjach (w przypadku dostępności nowej wersji w tym miejscu zostanie wyświetlona informacja o możliwości zainstalowania nowej wersji – analogicznie jak przy pierwszym pobraniu zgodnie z informacjami z poprzedniego rozdziału)

Refresh – przycisk umożliwiający ponowne odczytanie informacji o podłączonym urządzeniu Z3X Box

Wizard – przycisk umożliwiający uruchomienie kreatora aktywacji/naprawy karty zabezpieczającej (wymagane STABILNE połączenie z Internetem)



Dostępne opcje kreatora:

Register card – opcja przeznaczona do rejestracji karty na serwerze producenta urządzenia Z3X Box (używana przy pierwszym uruchomieniu urządzenia Z3X Box – patrz poprzedni rozdział)

Update card firmware – opcja umożliwiająca aktualizację oprogramowania karty zabezpieczającej w przypadku jej opublikowania

Add new activations – opcja pozwalająca na dodanie nowych aktywacji dla urządzenia Z3X Box

Read card info from server – opcja pozwalająca na odczytanie informacji z serwera Z3X o karcie zabezpieczającej podłączonego urządzenia Z3X Box



Repair dead card – naprawa uszkodzonej programowo karty zabezpieczającej

Restore account password – odtworzenie zapomnianego hasła do konta użytkownika (strona <http://z3x-team.com>)

Goto Support – przycisk pozwalający na otwarcie sekcji wsparcia (support). Sekcja wsparcia jest ściśle powiązana z uruchomionymi aktywacjami (tzn. dostępne są tylko pliki do aktywowanych modułów)



Copy – przycisk pozwalający na skopiowanie wyświetlonych danych do schowka

Install/Update all – przycisk umożliwiający instalację/aktualizację oprogramowania dla danego modułu w momencie jego opublikowania (Z3X Shell sprawdza numery zainstalowanych wersji i na tej podstawie określa konieczność aktualizacji)

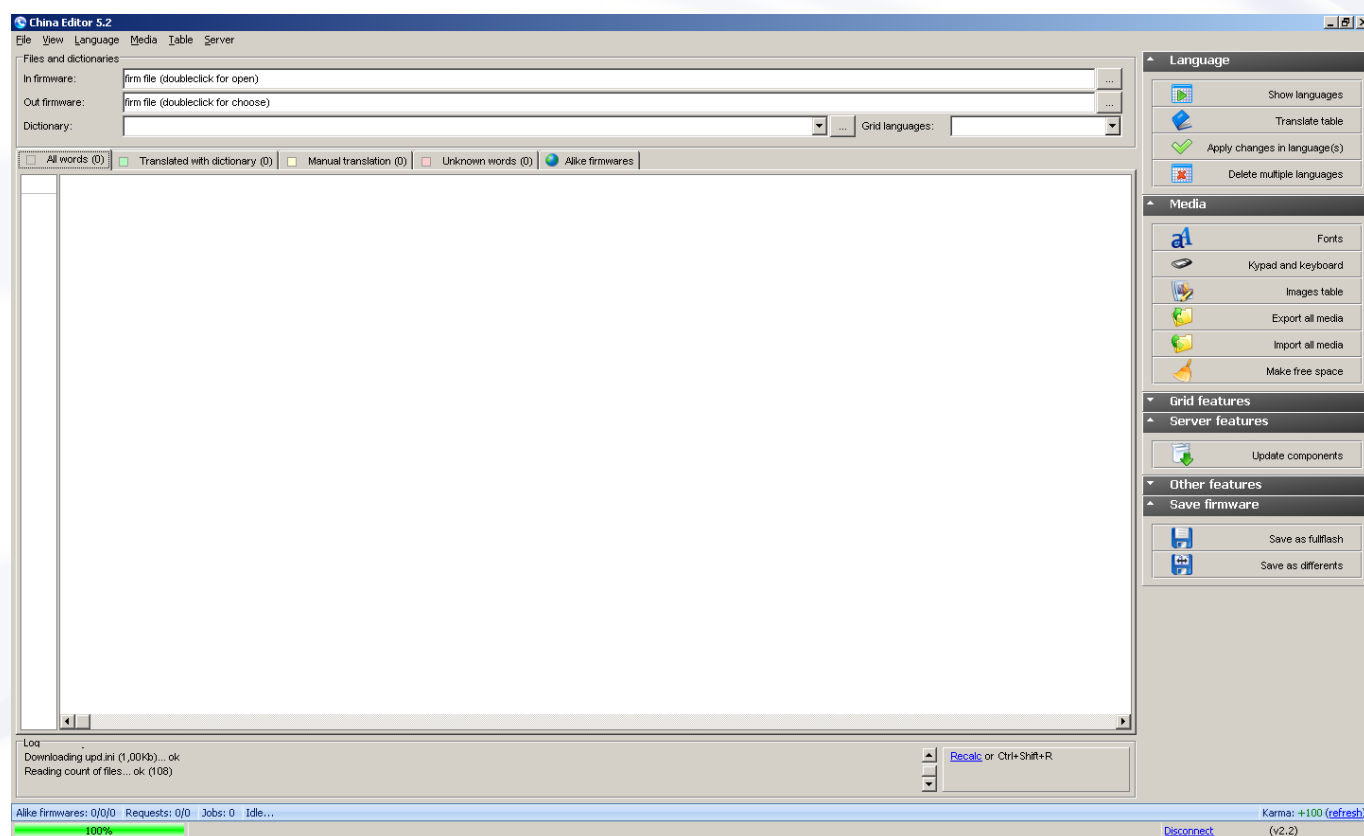
Check for updates (once per day) – opcja pozwalająca na automatyczne sprawdzenie (raz na dzień) dostępności aktualizacji do wszystkich modułów dostępnych dla urządzenia Z3X Box

Hide right (right) part – opcja pozwalająca na ukrycie zaawansowanych opcji

← Multi-COM

Moduł China Editor

Po uruchomieniu modułu China Editor (pozycja China Editor w Menu Start) pojawi się poniższe okienko:



Menu File – opcje dotyczące otwierania/zapisu plików z oprogramowaniem telefonu

Open firmware – opcja pozwalająca na otwarciu pliku z oprogramowaniem

Open firmware as – opcja umożliwiająca na otwarcie w specyficzny sposób pliku z oprogramowaniem

Reopen – opcja pozwalająca na powtórne otwarcie pliku z oprogramowaniem telefonu

Reload firmware – opcja pozwalająca na przeładowanie wybranego pliku z oprogramowaniem

Save as fullflash – opcja umożliwiająca zapis otwartego oprogramowania, jako pełny plik flash (FullFlash)

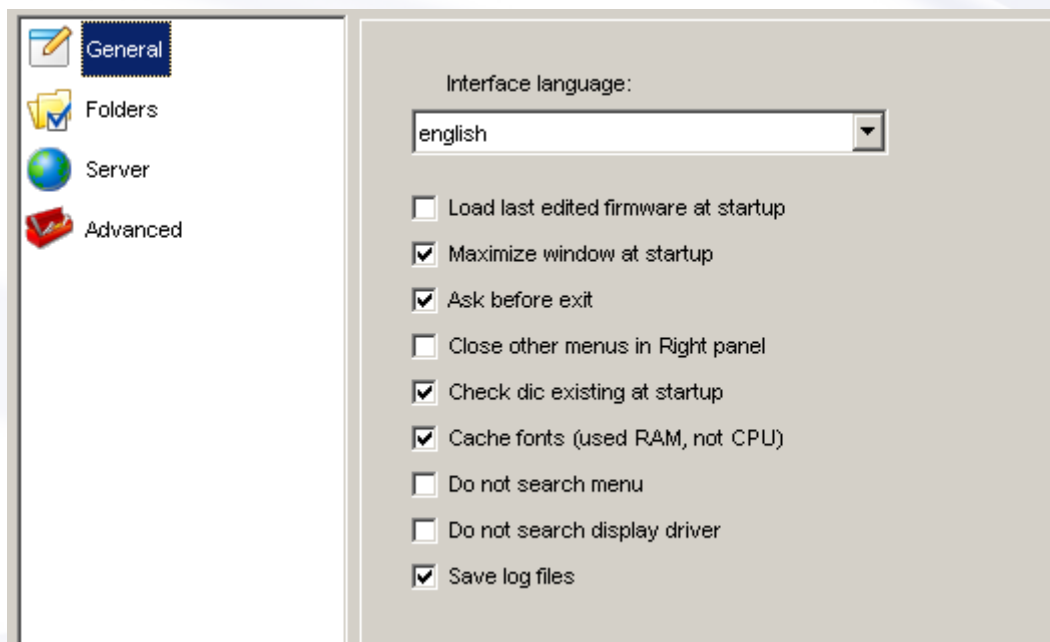
Save as differents – opcja pozwalająca na zapis wprowadzonych poprawek, jako plik różnicowy

Exit – opcja pozwalająca na wyjście z modułu China Editor

Menu View – opcje dotyczące wyświetlania oraz ustawień modułu China Editor

Settings – opcja pozwalająca na ustawienie szczegółowych parametrów pracy modułu China Editor

General:



Interface language – opcja umożliwiająca wybór języka interfejsu modułu China Editor

Load last edited firmware at startup – opcja pozwalająca na automatyczne wczytanie ostatnio edytowanego pliku z oprogramowaniem podczas uruchomienia modułu China Editor

Ask before exit – opcja umożliwiająca włączenie/wyłączenie pytania o potwierdzenie opuszczenia modułu China Editor

Close other menus In Right panel – opcja umożliwiająca ukrycie opcji „other” w prawym panelu

Check dic existing at startup – opcja pozwalająca na sprawdzenie istnienia pliku słownikowego podczas uruchomienia modułu China Editor

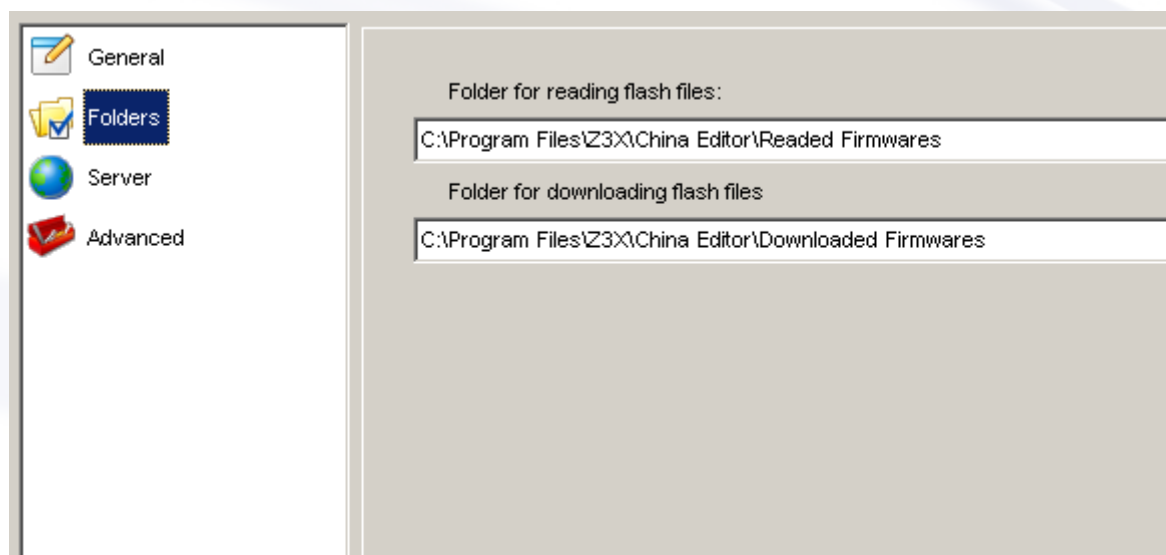
Cache fonts (used RAM, not CPU) – opcja służąca do przechowywania informacji o czcionkach na w pamięci RAM, skutkuje to o wiele mniejszym obciążeniem procesora)

Do not search menu – opcja umożliwiająca wykluczenie przeszukiwania menu w tabeli

Do not search display driver – opcja umożliwiająca wykluczenie przeszukiwania sterownika wyświetlania

Save log files – opcja umożliwiająca zapis do pliku wyników operacji serwisowych

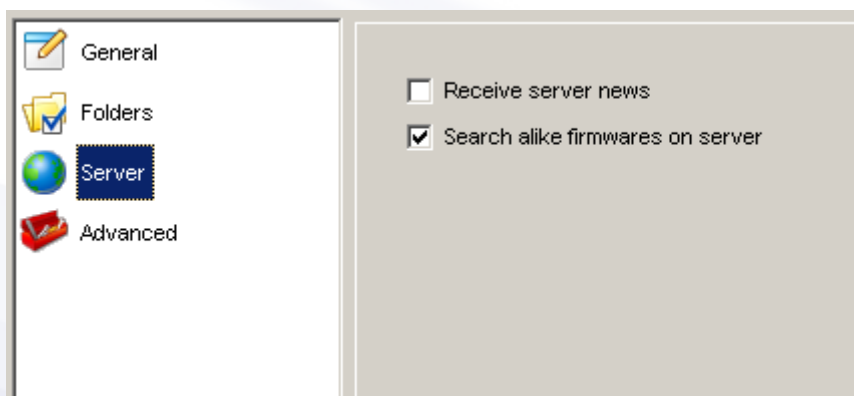
Folders:



Folder for Reading flash files – opcja umożliwiająca wskazanie katalogu dla odczytywanych plików z oprogramowaniem

Folder for downloading flash files – opcja umożliwiająca wskazanie katalogu skąd będą pobierane pliki podczas zapisu w telefonie

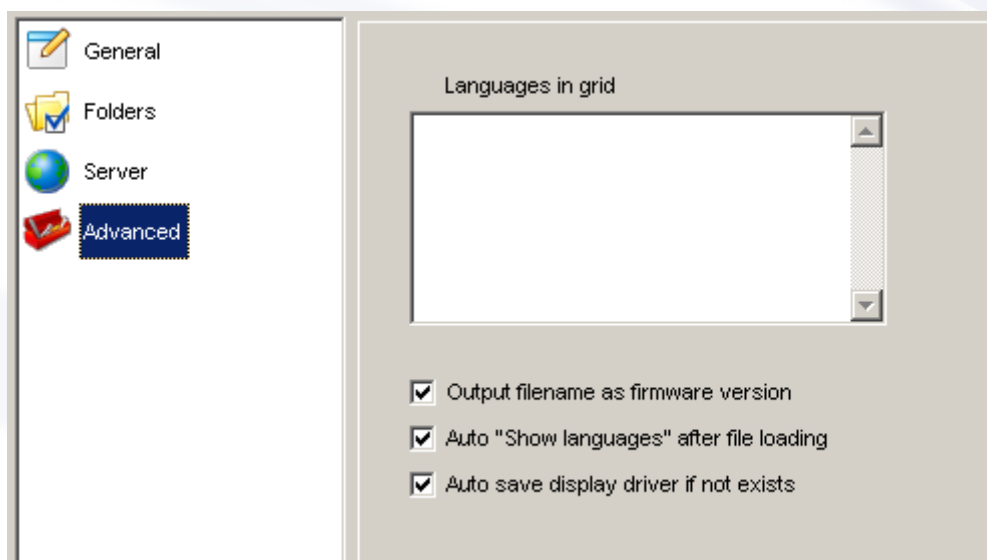
Server:



Receive server news – opcja pozwalająca na otrzymywanie informacji o aktualnościach poprzez serwer Z3X

Search alike firmwares on server – opcja umożliwiająca wyszukanie plików alike na serwerze Z3X

Advanced:



Languages In grid – lista preferowanych języków

Output filename as firmware version – opcja używania nazwy plików, jako wersji oprogramowania

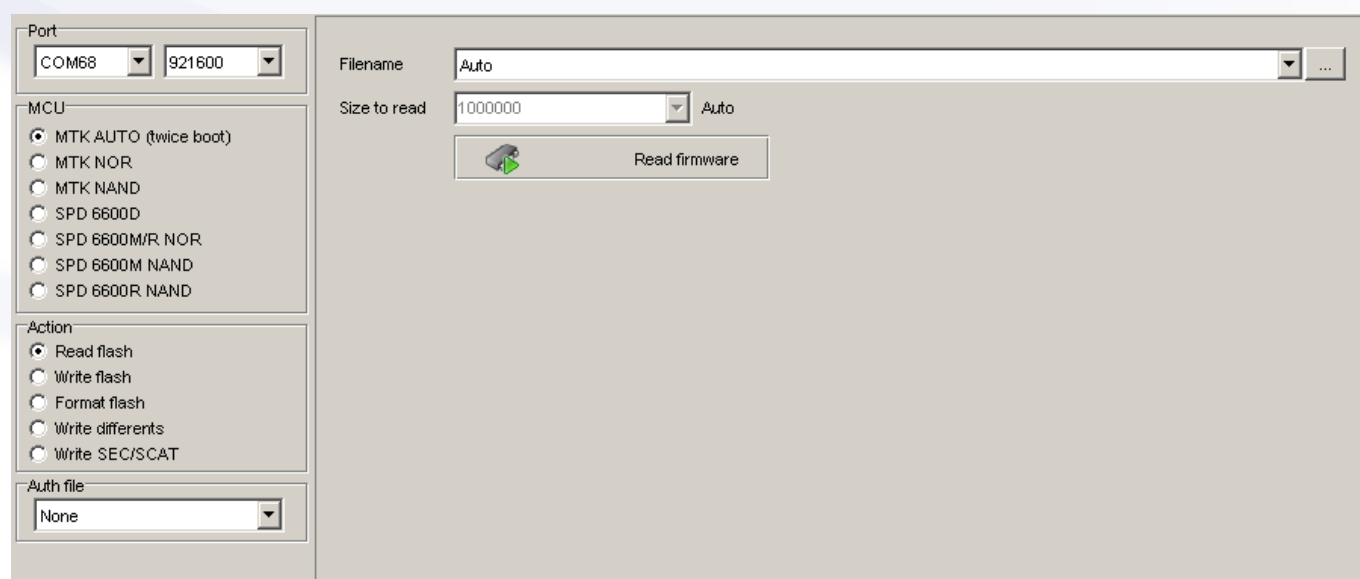
Auto „Show languages” after file loading – opcja pozwalająca na automatyczne pokazywanie dostępnych języków po wczytaniu plików z oprogramowaniem

Auto save display driver if not exists – opcja pozwalająca na automatyczne zapisanie sterownika wyświetlania, jeśli nie jest dostępny

Files and dictionares – opcja umożliwiająca włączanie/wyłączanie paska dotyczącego wyboru plików/wskazywania katalogów z oprogramowaniem telefonu

Right panel – opcja pozwalająca na ukrywanie/pokazywanie dodatkowego panelu z prawej strony zawierającego zdublowane funkcje górnego paska w celu ich łatwiejszego dostępu

Flasher – opcje służące do wyboru procesora (MTK/Spreadtrum), prędkości pracy oraz wybrania operacji serwisowych



MCU MTK AUTO (twice boot), MTK NOR, MTK NAND, SPD 6600, SPD 6600M/R NOR, SPD 6600M NAND, SPD 6600R NAND – opcje umożliwiające wybór platformy sprzętowej (wybór procesora)

Action – opcje dotyczące manipulacji zawartością pamięci flash

Read Flash – opcja pozwalająca na odczytanie zawartości pamięci flash

Write Flash – opcja pozwalająca na zapisanie zawartości pamięci flash

Format flash – opcja umożliwiająca na sformatowanie pamięci flash

Write differents - opcja umożliwiająca na zapis pliku różnicowego (stworzonego w edytorze)

Write SEC/SCAT – opcja pozwalająca na zapisanie oprogramowania SEC/SCAT

Auth file – różne typy procesorów – opcje umożliwiające pliki autoryzacyjne dla różnych typów procesorów

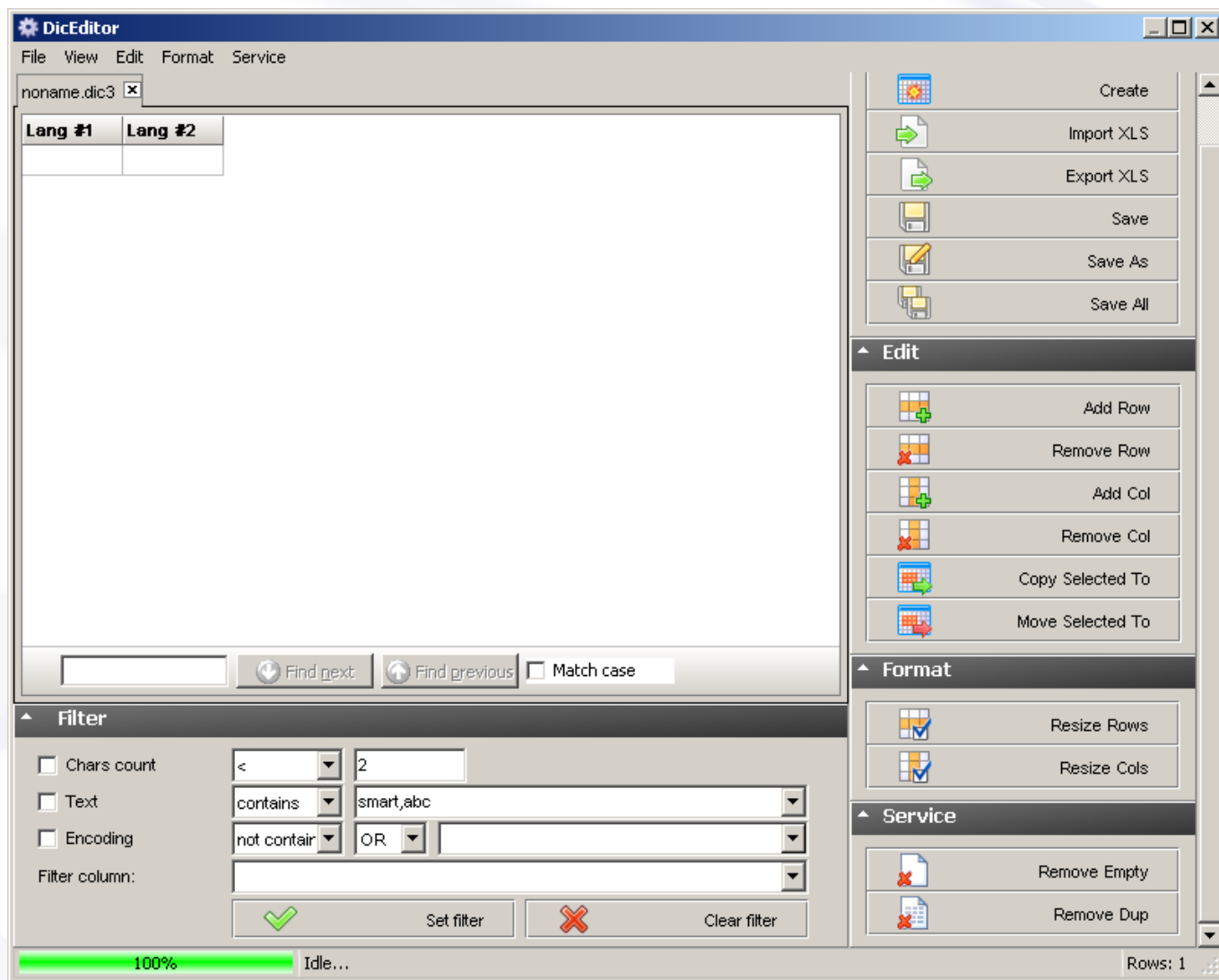
Filename – opcja pozwalająca na wprowadzenie nazwy pliku dla odczytywanego pliku z zawartością pamięci flash

Size to read – opcja umożliwiająca wskazanie rozmiaru obszaru do odczytu

Read firmware - opcja pozwalająca na rozpoczęcie odczytu pamięci flash z telefonu

Alike firmwares – opcja pozwalająca na ukrycie/wyświetlenie informacji o oprogramowaniu alike

Dictionary Editor



Menu File – opcje dotyczące otwierania/manipulacji/zapisu plików słownikowych

Create – opcja pozwalająca na utworzenie nowego pliku słownikowego

Open – opcja umożliwiająca otwarcie istniejącego pliku słownikowego

Select – opcja służąca do wybrania jednego z otwartych plików słownikowych

Import XLS – opcja umożliwiająca import danych z pliku XLS (Excel) do słownika

Export XLS – opcja pozwalająca na eksport danych słownikowych do pliku XLS (Excel)

Save – opcja umożliwiająca zapis pliku słownikowego

Save As – opcja pozwalająca na zapis pliku słownikowego pod określoną nazwą i w określonym formacie

Save All – opcja umożliwiająca zapis wszystkich otwartych plików słownikowych jednocześnie

Exit – opcja służąca do zamknięcia edytora słownika

Menu View – opcja pozwalająca na ukrycie/pokazanie dodatkowego panelu

Right Panel – opcja pozwalająca na ukrycie/pokazanie panelu z prawej strony ze zdublowanym funkcjami górnego menu w celu łatwiejszego dostępu

Menu Edit – opcje dotyczące manipulacji strukturą tabeli słownikowej

Add Row – opcja pozwalająca na dodanie nowego wiersza do tabeli słownika

Remove Row – opcja pozwalająca na usunięcie wiersza z tabeli słownika

Add Col – opcja umożliwiająca dodanie kolumny do tabeli słownika

Remove Col – opcja umożliwiająca usunięcie kolumny z tabeli słownika

Copy Selected To – opcja służąca do skopiowania zaznaczonych danych do innej tabeli

Move Selected To – opcja umożliwiająca przeniesienie zaznaczonych danych do innej tabeli

Menu Format – opcje dotyczące zmiany rozmiaru wierszy/kolumn tabeli

Resize Row – opcja pozwalająca na zmianę wielkości wiersza w tabeli

Resize Cols – opcja pozwalająca na zmianę wielkości kolumny w tabeli

Menu Service – opcje dotyczące analizy pustych lub zdublowanych wpisów

Remove Empty – opcja pozwalająca na usunięcie wszystkich pustych wpisów

Remove Dup – opcja umożliwiająca usunięcie wszystkich zdublowanych wpisów

Po prawej stronie okna znajduje się także panel, na którym umieszczona jest równolegle większość funkcji z powyższych menu w celu łatwiejszego dostępu

Find next – opcja pozwalająca na wyszukanie następnego wystąpienia uprzednio wpisanego tekstu

Find previous - opcja pozwalająca na wyszukanie poprzedniego wystąpienia uprzednio wpisanego tekstu

Match case – opcja pozwalająca na określenie czy wpisany tekst musi uwzględniać wielkość liter

Sekcja Filter – opcje dotyczące filtrowania wyświetlania danych tabeli słownikowej

Chars Count < = > - opcja pozwalająca na określenie wyświetlania danych o krótszej niż, dłuższej niż lub równej ilości znaków

Text contains / not contain / started from / end with – opcja umożliwiająca na zawężenie wyświetlanych danych zawierających / nie zawierających / zaczynających się od / kończących się na określone, podane przez użytkownika znaki

Encoding contains / not contain – opcja pozwalająca na wybór wyświetlania danych które zawierają / nie zawierają znaków o określonym kodowaniu międzynarodowym

Filter kolumn – opcja służąca do wyboru kolumny, której dotyczyć będzie filtr

Set filter – opcja umożliwiająca założenie filtru, zgodnie z wprowadzonymi wcześniej kryteriami

Clear filter – opcja pozwalająca na zdjęcie uprzednio założonego filtru

Local firmwares DB manager – opcja pozwalająca na zarządzanie lokalną bazą danych plików z oprogramowaniem

Menu Language – opcje dotyczące informacji o pakietach językowych

Show Languages – opcja pozwalająca na wyświetlenie listy dostępnych języków

Translate table – opcja umożliwiająca na przetłumaczenie tabeli językowej

Apply changes In language(s) – opcja pozwalająca na wprowadzenie zmian w pakietach językowych

Refresh info panel data – opcja umożliwiająca odświeżenie informacji na panelu

Delete multiple languages – opcja pozwalająca na usunięcie zbędnych pakietów językowych

Menu Media – opcje dotyczące manipulacji czcionkami, tematami, obrazkami

Fonts – opcja umożliwiająca zarządzanie plikami czcionek

Keypad and keyboard – opcja pozwalająca na manipulację plikami wyglądu klawiszy i klawiatury

Images table – opcja pozwalająca na manipulację plikami obrazków

Export all media – opcja służąca do eksportu wszystkich plików multimedialnych

Import all media – opcja pozwalająca na zaimportowanie pliku z zawartością multimedialną

Make free space – opcja pozwalająca na kompresję zawartości multimedialnej w celu odzyskania wolnego miejsca

Menu Table – opcje dotyczące zarządzania zawartością tabeli z danymi językowymi

Search - opcja pozwalająca na wyszukanie tekstu w tabeli językowej

Replace – opcja umożliwiająca na zamianę wyszukanego tekstu na inny w tabeli językowej

Save as – opcja pozwalająca na zapis zawartości tabeli pod wybraną nazwą i określonym formacie

Save to current directory – opcja umożliwiająca zapis zawartości tabeli do bieżącego katalogu

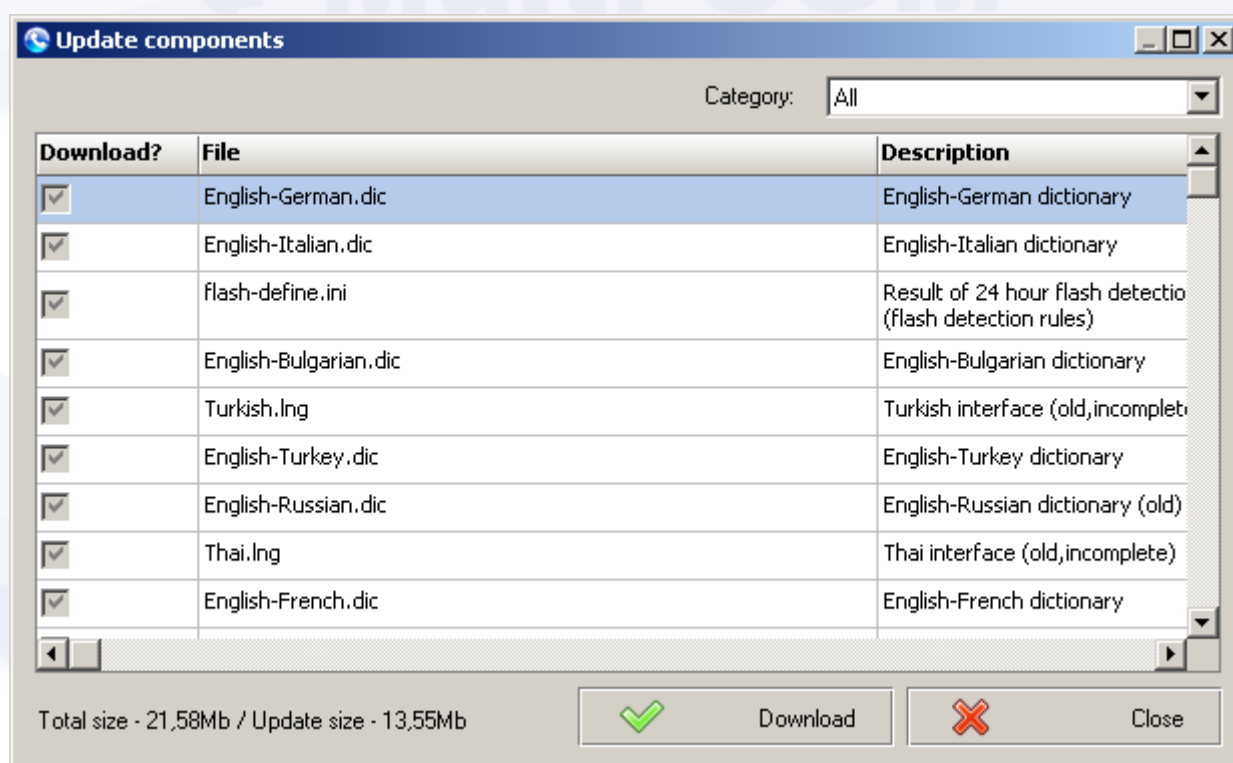
Load from XLS – opcja pozwalająca na wczytanie danych z pliku XLS (Excel)

Previous unknown word – opcja umożliwiająca przejście do poprzedniego nieznanego słowa

Next unknown word – opcja umożliwiająca przejście do następnego nieznanego słowa

Menu Server – opcja pozwalająca na aktualizację słowników. Czcionek itp

Update components – opcja pozwalająca na uaktualnienie składników modułu China Editor



Category – opcja umożliwiająca wybór filtru kategorii dostępnych składników:

All (wszystkie)

Dictionary (słowniki)

Charset (znaki specjalne)

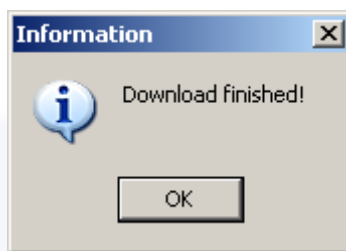
Font (czcionki)

Keyboard (klawiatury)

Language (pliki językowe)

Other (inne)

Download – opcja umożliwiająca pobranie zaznaczonych plików uaktualnień



Pobieranie zakończone powodzeniem

Close – opcja umożliwiająca zamknięcie okna z uaktualnieniami

Po prawej stronie okna znajduje się także panel, na którym umieszczona jest równoległe większość funkcji z powyższych menu w celu łatwiejszego dostępu