



WWW.MULTI-COM.PL



LICENCJA I INFORMACJE DODATKOWE

Autor

Multi-COM Sp. z o.o.
ul. 22-go Lipca 31b
36-100 Kolbuszowa
NIP: 814-15-61-101
Tel. 172275045/172270025
Skype: Multi-COM
<http://www.multi-com.pl>
e-mail: biuro@multi-com.pl

Licencja na publikację „Octopus Box”

Publikacja na licencji **Freeware**, brak możliwości udostępniania i rozpowszechniania bez zgody autora. Publikację legalnie można pobrać jedynie ze strony <http://multi-com.pl> z Działu Download, Umieszczenie publikacji na innym portalu niż wyżej wymieniony bez zgody autora oznacza naruszenie praw autorskich.

Informacje dodatkowe o publikacji

Wszelkie prawa zastrzeżone. Instrukcja tą w postaci pliku danych, mogą Państwo pobierać wyłącznie do własnego użytku. Powielanie, przekazywanie instrukcji lub jej części (fragmentów) w jakiegokolwiek postaci innym osobom jest zabronione. Wykonywanie kopii metodą kserograficzną, fotograficzną, a także kopiowanie instrukcji na nośniku filmowym, magnetycznym lub innym powoduje naruszenie praw autorskich i może skutkować karą grzywny lub więzienia. Jakiegokolwiek zmiany i modyfikacje bez zgody autora są zabronione.

Wszystkie znaki towarowe zamieszczone na tej stronie są zastrzeżone przez swoich właścicieli. Nazwy produktów, znaki firmowe, symbole handlowe, nazwy handlowe, slogany są własnością odpowiednich firm i są chronione międzynarodowymi przepisami o prawach autorskich, i użyte są tylko w celach informacyjnych. Mimo dołożenia wszelkich starań nie gwarantujemy, że publikowane dane techniczne i opisy nie zawierają braków lub błędów. Autor nie ponosi żadnej odpowiedzialności za ewentualne szkody wynikłe z wykorzystania informacji zawartych w instrukcji.

Octopus Box

Instrukcja obsługi wersja 1.0

SPIS TREŚCI

1. Wprowadzenie
2. Rejestracja urządzenia Octopus Box
3. Konfiguracja oprogramowania Octopus Box Software oraz dostęp do sekcji wsparcia
4. Praca z telefonami opartymi o procesor Analog Devices
5. Praca z telefonami opartymi o procesor Infineon
6. Praca z telefonami opartymi o procesor Texas Instruments
7. Praca z telefonami opartymi o procesor Qualcomm
8. Praca z telefonami opartymi o procesor MTK
9. Praca z telefonami opartymi o procesor SEMC

Wprowadzenie

Octopus Box jest profesjonalnym urządzeniem do obsługi telefonów marki LG w przywracania do stanu użyteczności, odblokowywania, zapisu pamięci flash, usuwania problemów z zawieszaniem się urządzeń oraz do przywracania ustawień IMEI, obszaru NVM, kamery itp.

Octopus Box Software jest to oprogramowanie przeznaczone dla komputerów PC, przewidziane do współpracy pomiędzy urządzeniem Octopus Box, a telefonami marki LG. Najnowsze wersje oprogramowania Octopus Box Software można pobrać ze strony producenta pod adresem: <http://www.octopusbox.com/help/download>

Rejestracja urządzenia Octopus Box

- Należy podłączyć urządzenie Octopus Box do komputera PC. (nie należy używać koncentratorów USB lub kabli przedłużających, które mogą zakłócić poprawną transmisję danych)
- Następnie należy uruchomić uprzednio zainstalowane oprogramowanie Octopus Box Software.
- W polu „**Language**” (język) oraz „**Country**” (kraj) proszę wybrać język interfejsu oprogramowania Octopus Box oraz kraj.
- Następnie proszę kliknąć „**OK**”. Uruchomi się kreator aktualizacji karty zabezpieczającej.
- Proszę kliknąć „**Next**” i postępować zgodnie z instrukcją kreatora.

Problemy z rejestracją

Jeśli Twoja kopia oprogramowania Octopus Box Software nie została poprawnie zarejestrowana, proszę wysłać stosowną wiadomość w tej sprawie na adres e-mail support@octopus.com z opisem problemu oraz logiem powstałym podczas pracy kreatora. Log znajduje się w katalogu C:\Program Files\GsmServer\Octopus\LOG.

Konfiguracja oprogramowania Octopus Box Software oraz dostęp do sekcji wsparcia (Support)

Aby uzyskać dostęp do sekcji wsparcia oraz konfiguracji oprogramowania, proszę wybrać zakładkę **“Support & Options”** znajdującą się na górze okna oprogramowania (Element 1).

Wybór modelu telefonu

Aby wybrać model telefonu, który chcemy serwisować należy wybrać jego nazwę w polu **“Phone Model”** (Element 2) oraz kliknąć przycisk **“Select”** (Element 3). Otworzy się odpowiednia zakładka w zależności od wybranego modelu.

Zmiana języka interfejsu

Aby zmienić język interfejsu proszę wybrać odpowiedni w polu **“Language”** (Element 4).

Okno Logu

Okno Logu wyświetla instrukcje postępowania w zależności od wybranych czynności oraz pokazuje postęp tych operacji (Element 5).

Status połączenia telefonu

W lewym dolnym rogu ekranu pokazany jest aktualny stan połączenia telefonu z urządzeniem Octopus Box (Element 6).

Numer karty zabezpieczającej urządzenia Octopus Box

W prawym dolnym rogu wyświetlony jest unikalny numer karty zabezpieczającej urządzenia Octopus Box (Element 7).

Pasek postępu operacji

W dolnej części ekranu znajduje się pasek postępu, który wskazuje procentowe wykonanie danej czynności (Element 8)

Podpowiedzi

Z prawej części ekranu znajduje się przycisk **“Show Hints”** (Pokazuj podpowiedzi) – posiada on stany ON (włącz) i OFF (wyłącz) (Element 9)

Konwersja oprogramowania wewnętrznego

Przycisk **„Firmware Converter”** umożliwia konwersję plików z oprogramowaniem wewnętrznym telefonu (firmware) do własnego formatu urządzenia Octopus Box, jakim jest format .OCT (Element 10)

Aktualizacja karty zabezpieczającej Octopus Box

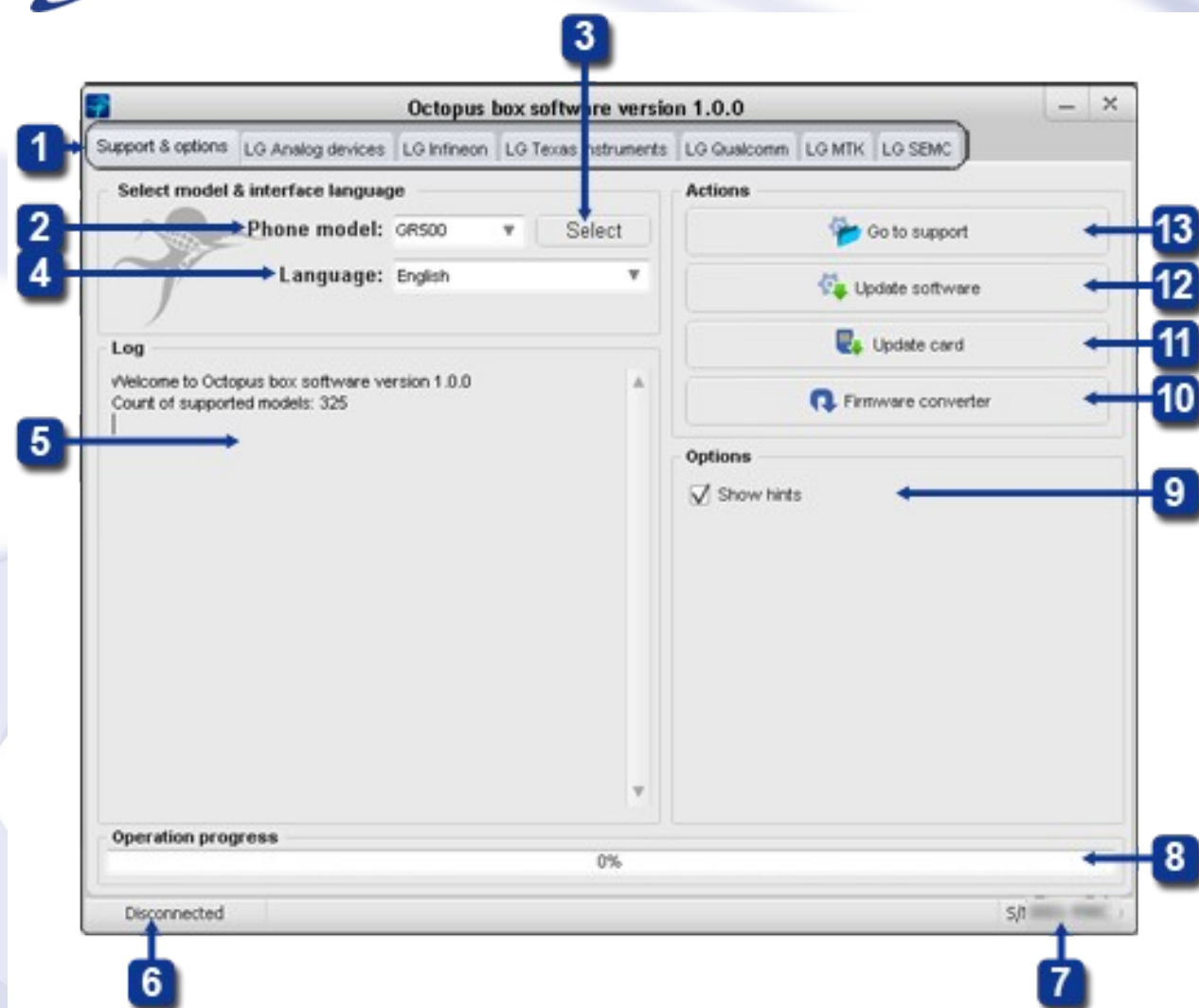
W celu uruchomienia kreatora aktualizacji karty zabezpieczającej Octopus Box, należy kliknąć przycisk **„Update Card”** (Element 11).

Aktualizacja oprogramowania Octopus Box Software

Aby uzyskać link do najnowszej wersji oprogramowania Octopus Box Software, należy kliknąć przycisk **“Update Software”** (Element 12).

Strefa wsparcia (Support)

W celu uzyskania dostępu do strefy wsparcia, należy kliknąć przycisk **“Go To Support”** (Element 13).

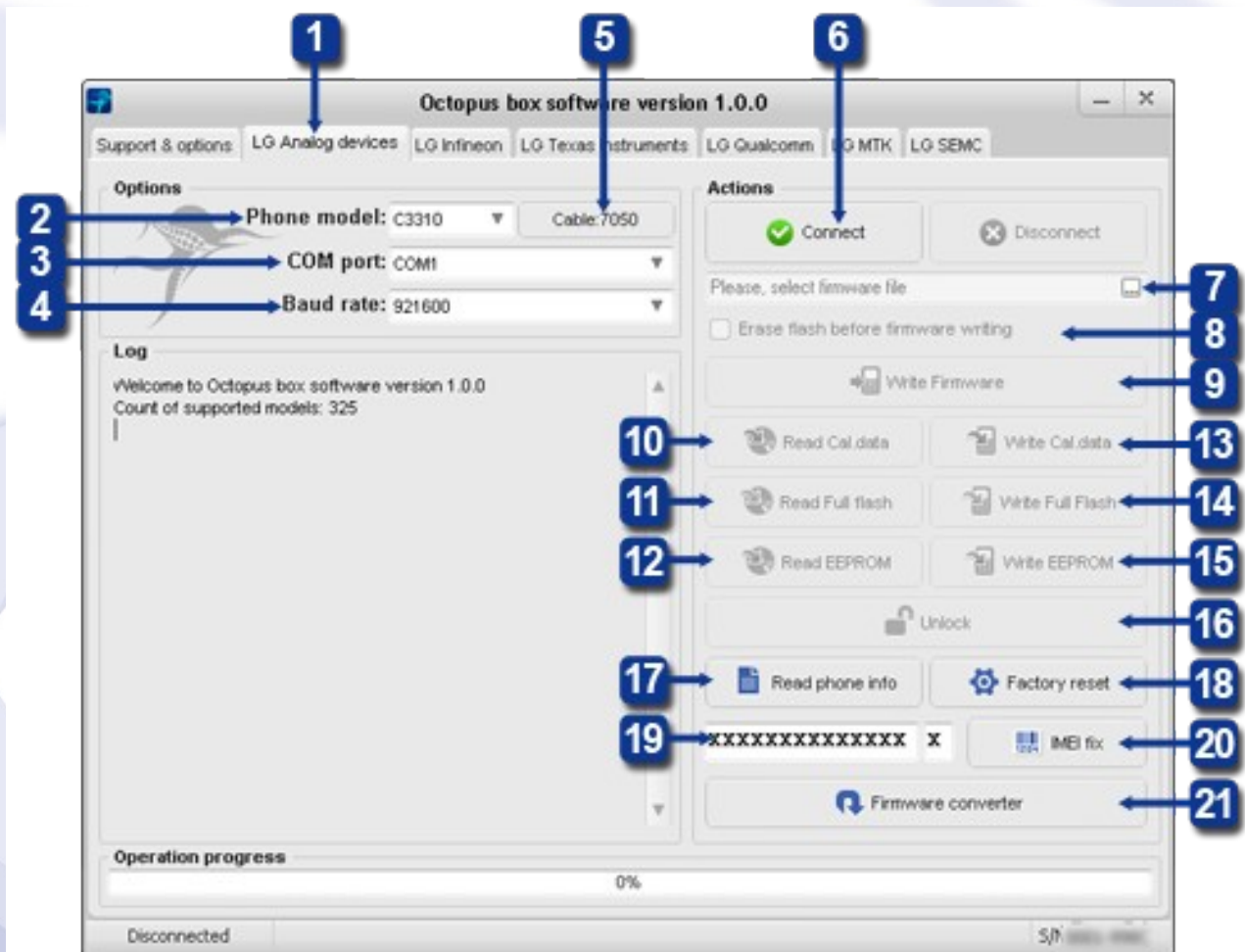


Rysunek 1 : Zakładka "Support & Options"

WAŻNE!

Dla poprawnej pracy urządzenia Octopus Box należy używać WYŁĄCZNIE wbudowanych portów USB komputera. NIE wolno stosować koncentratorów (HUB) lub kabli przedłużających!

Praca z telefonami opartymi o procesor Analog Devices



Rysunek 2: Zakładka “LG Analog Devices”

Podłączanie telefonu LG Analog Devices

- Proszę wybrać zakładkę “LG Analog Devices” w oprogramowaniu Octopus Box Software (Element 1).
- Proszę wybrać model telefonu (Element 2).
- Proszę wybrać port COM urządzenia Octopus Box (Element 3).
- Proszę wybrać prędkość pracy portu COM wybranego w poprzednim punkcie (Element 4).

- Proszę podłączyć telefon do urządzenia Octopus Box używając odpowiedniego kabla (rodzaj wymaganego kabla można sprawdzić w polu „**Cable: XXXX**”) (Element 5).
- Proszę kliknąć przycisk **“Connect”** a następnie postępować wg instrukcji oprogramowania (Element 6).

Zapis oprogramowania wewnętrznego (firmware)

- Proszę podłączyć telefon zgodnie z częścią „Podłączanie telefonu LG Analog Devices”
- Proszę wybrać odpowiedni do wybranego modelu plik oprogramowania wewnętrznego (Element 7).
- W celu usunięcia danych użytkownika z telefonu, proszę zaznaczyć opcję **“Erase flash before writing firmware”** (Element 8).
- Proszę kliknąć przycisk **“Write Firmware”**, a następnie postępować wg instrukcji oprogramowania (Element 9).

Odczyt danych kalibracji, pełnego oprogramowania wewnętrznego (Full Flash) oraz EEPROMu

- Proszę podłączyć telefon zgodnie z częścią „Podłączanie telefonu LG Analog Devices”.
- Aby odczytać dane kalibracyjne proszę kliknąć przycisk **“Read Cal. data”** (Element 10).
- Aby odczytać pełne oprogramowanie wewnętrznego (Full Flash), proszę kliknąć przycisk **“Read Full Flash”** (Element 11).
- Aby odczytać EEPROM, proszę kliknąć przycisk **“Read EEPROM”** (Element 12).

Zapis danych kalibracyjnych, pełnego oprogramowania wewnętrznego (Full Flash) oraz EEPROMu

- Proszę podłączyć telefon zgodnie z częścią „Podłączanie telefonu LG Analog Devices”.
- Aby zapisać dane kalibracyjne proszę kliknąć przycisk **“Write Cal. data”** (Element 13).
- Aby zapisać pełne oprogramowanie wewnętrznego (Full Flash), proszę kliknąć przycisk **“Write Full Flash”** (Element 14).

- Aby zapisać EEPROM, proszę kliknąć przycisk **“Write EEPROM”** (Element 15).

Odblokowanie telefonu

- Proszę podłączyć telefon zgodnie z częścią „Podłączanie telefonu LG Analog Devices”.
- Proszę kliknąć przycisk **„Unlock”** (Element 16).

Odczyt informacji o telefonie

- Proszę upewnić się, że telefon jest włączony oraz podłączony do urządzenia Octopus Box zgodnie z częścią „Podłączanie telefonu LG Analog Devices”.
- Proszę kliknąć przycisk **„Read phone info”** (Element 17).

Reset ustawień do wartości fabrycznych

- Proszę upewnić się, że telefon jest włączony oraz podłączony do urządzenia Octopus Box zgodnie z częścią „Podłączanie telefonu LG Analog Devices”.
- Proszę kliknąć przycisk **„Factory reset”** (Element 18).

NAPRAWA numeru IMEI

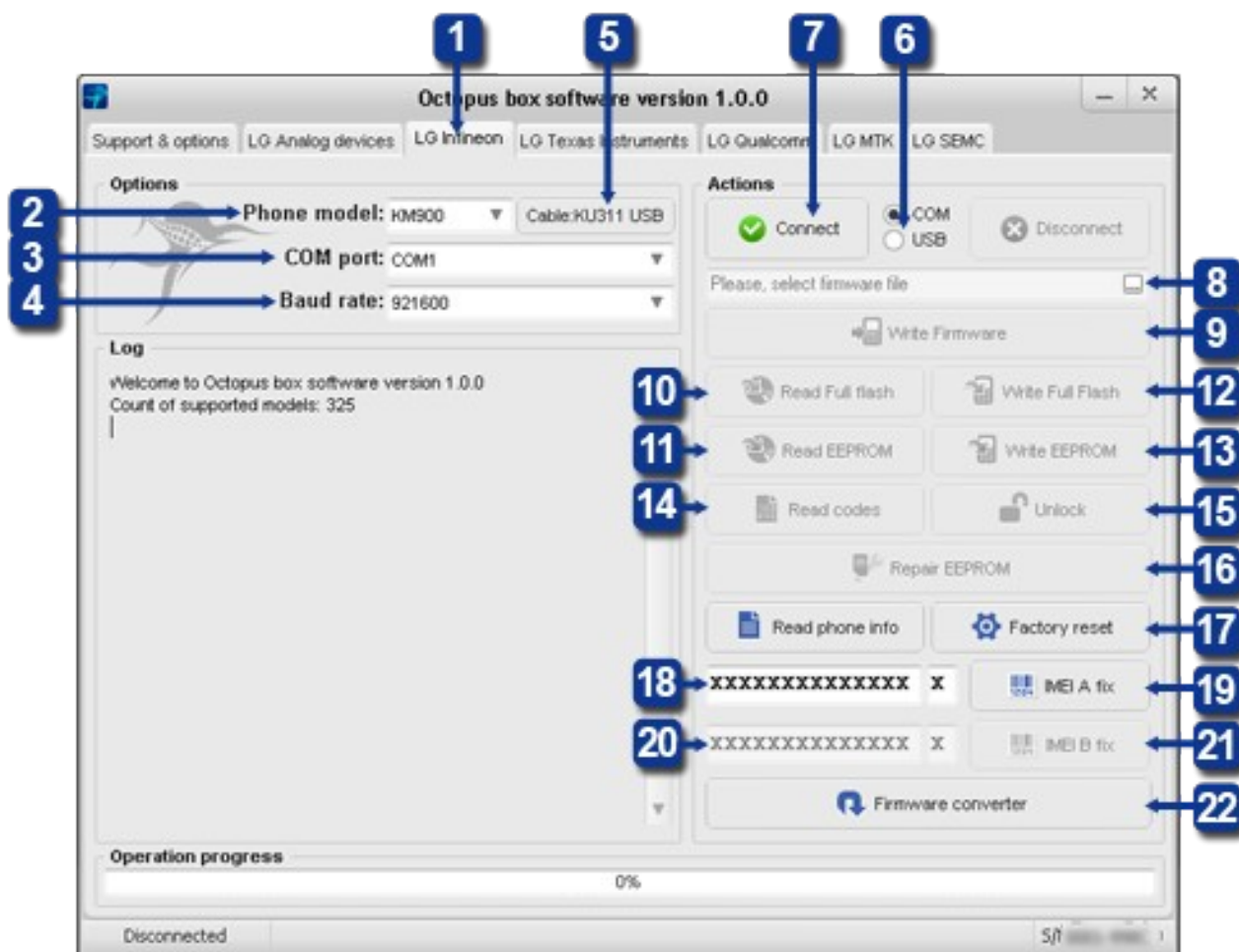
- Proszę upewnić się, że telefon jest włączony oraz podłączony do urządzenia Octopus Box zgodnie z częścią „Podłączanie telefonu LG Analog Devices”.
- Proszę podać **ORYGINALNY** 14-to cyfrowy numer IMEI w odpowiednim polu (Element 19)
- Proszę kliknąć przycisk **„IMEI A Fix”** (Element 20).

UWAGA!!! W Polsce ZMIANA numeru IMEI jest przestępstwem. W ramach użytkowania urządzenia Octopus Box dozwolona jest wyłącznie jego NAPRAWA, czyli przywrócenie do stanu oryginalnego (z naklejki) w momencie, gdy został on zmieniony lub usunięty.

Konwersja oprogramowania wewnętrznego (firmware)

- Oprogramowanie Octopus Box Software używa własnego formatu plików z oprogramowaniem wewnętrznym (firmware). Posiada on rozszerzenie .OCT. Można bezpośrednio używać gotowych plików pobranych ze strefy wsparcia (support) lub dokonać konwersji oryginalnych plików LG na format .OCT przy użyciu wbudowanego konwertera.
- Aby przekonwertować plik z oryginalnym oprogramowaniem wewnętrznym na format .OCT należy kliknąć przycisk „Firmware Converter” (Element 21).

Praca z telefonami opartymi o procesor Infineon



Rysunek 3: Zakładka “LG Infineon”

Podłączanie telefonu LG Infineon

- Proszę wybrać zakładkę **“LG Infineon”** w oprogramowaniu Octopus Box Software (Element 1).
- Proszę wybrać model telefonu (Element 2).
- Proszę wybrać port **COM** urządzenia Octopus Box (Element 3).
- Proszę wybrać prędkość pracy portu **COM** wybranego w poprzednim punkcie (Element 4).
- Proszę podłączyć telefon do urządzenia Octopus Box używając odpowiedniego kabla (rodzaj wymaganego kabla można sprawdzić w polu **„Cable: XXXX”**) (Element 5).
- Proszę wybrać czy połączenie będzie realizowane przez port **COM** czy **USB** (Element 6)

- Proszę kliknąć przycisk **“Connect”** a następnie postępować wg instrukcji oprogramowania (Element 7).

Zapis oprogramowania wewnętrznego (firmware)

- Proszę podłączyć telefon zgodnie z częścią „Podłączanie telefonu LG Infineon”
- Proszę wybrać odpowiedni do wybranego modelu plik oprogramowania wewnętrznego (Element 8).
- Proszę kliknąć przycisk **“Write Firmware”**, a następnie postępować wg instrukcji oprogramowania (Element 9).

Odczyt pełnego oprogramowania wewnętrznego (Full Flash) oraz EEPROMu

- Proszę podłączyć telefon zgodnie z częścią „Podłączanie telefonu LG Infineon”.
- Aby odczytać pełne oprogramowanie wewnętrzne (Full Flash), proszę kliknąć przycisk **“Read Full Flash”** (Element 10).
- Aby odczytać EEPROM, proszę kliknąć przycisk **“Read EEPROM”** (Element 11).

Zapis pełnego oprogramowania wewnętrznego (Full Flash) oraz EEPROMu

- Proszę podłączyć telefon zgodnie z częścią „Podłączanie telefonu LG Infineon”.
- Aby zapisać pełne oprogramowanie wewnętrzne (Full Flash), proszę kliknąć przycisk **“Write Full Flash”** (Element 12).
- Aby zapisać EEPROM, proszę kliknąć przycisk **“Write EEPROM”** (Element 13).

Odczyt kodów odblokowujących

- Proszę podłączyć telefon zgodnie z częścią „Podłączanie telefonu LG Infineon”.
- Proszę kliknąć przycisk **„Read Codes”** (Element 14).

Odblokowanie telefonu

- Proszę podłączyć telefon zgodnie z częścią „Podłączanie telefonu LG Infineon”.
- Proszę kliknąć przycisk **„Unlock”** (Element 15).

Odczyt informacji o telefonie

- Proszę upewnić się, że telefon jest włączony oraz podłączony do urządzenia Octopus Box zgodnie z częścią „Podłączanie telefonu LG Infineon”.
- Proszę kliknąć przycisk **„Read phone info”** (Element 16).

Reset ustawień do wartości fabrycznych

- Proszę upewnić się, że telefon jest włączony oraz podłączony do urządzenia Octopus Box zgodnie z częścią „Podłączanie telefonu LG Infineon”.
- Proszę kliknąć przycisk **„Factory reset”** (Element 17).

NAPRAWA numeru IMEI

- Proszę upewnić się, że telefon jest włączony oraz podłączony do urządzenia Octopus Box zgodnie z częścią „Podłączanie telefonu LG Infineon”.

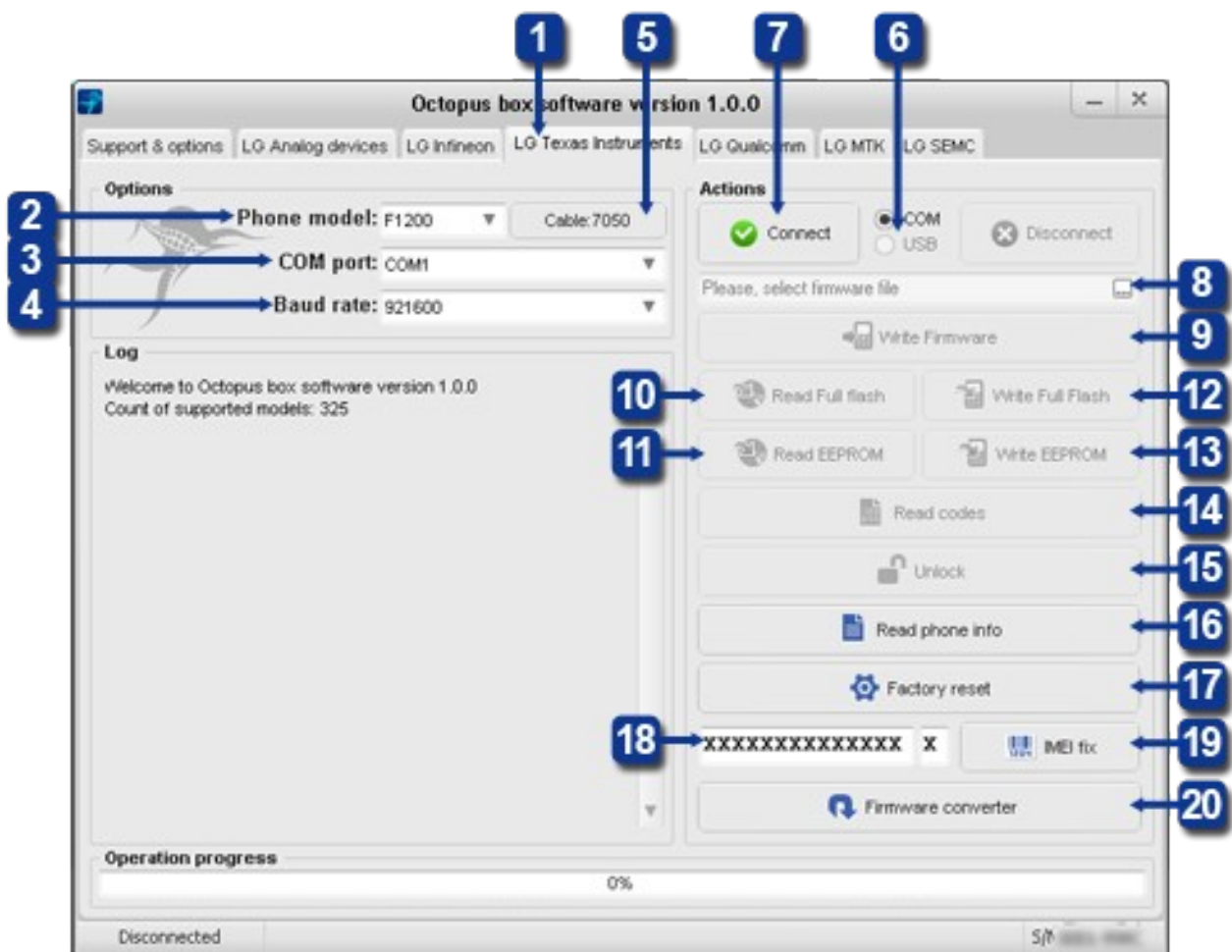
- Proszę podać **ORYGINALNY** 14-to cyfrowy numer IMEI w odpowiednim polu (Element 18)
- Proszę kliknąć przycisk „**IMEI A Fix**” (Element 19).
- W przypadku telefonów na 2 karty SIM/USIM proszę podać drugi **ORYGINALNY** 14-to cyfrowy numer IMEI w odpowiednim polu (Element 20).
- Proszę kliknąć przycisk „**IMEI B Fix**” (Element 21).

UWAGA!!! W Polsce ZMIANA numeru IMEI jest przestępstwem. W ramach użytkowania urządzenia Octopus Box dozwolona jest wyłącznie jego NAPRAWA, czyli przywrócenie do stanu oryginalnego (z naklejki) w momencie, gdy został on zmieniony lub usunięty.

Konwersja oprogramowania wewnętrznego (firmware)

- Oprogramowanie Octopus Box Software używa własnego formatu plików z oprogramowaniem wewnętrznym (firmware). Posiada on rozszerzenie .OCT. Można bezpośrednio używać gotowych plików pobranych ze strefy wsparcia (support) lub dokonać konwersji oryginalnych plików LG na format .OCT przy użyciu wbudowanego konwertera.
- Aby przekonwertować plik z oryginalnym oprogramowaniem wewnętrznym na format .OCT należy kliknąć przycisk „**Firmware Converter**” (Element 22).

Praca z telefonami opartymi o procesor Texas Instruments



Rysunek 4: Zakładka “LG Texas Instruments”

Podłączanie telefonu LG Texas Instruments

- Proszę wybrać zakładkę “LG Texas Instruments” w oprogramowaniu Octopus Box Software (Element 1).
- Proszę wybrać model telefonu (Element 2).
- Proszę wybrać port COM urządzenia Octopus Box (Element 3).
- Proszę wybrać prędkość pracy portu COM wybranego w poprzednim punkcie (Element 4).
- Proszę podłączyć telefon do urządzenia Octopus Box używając odpowiedniego kabla (rodzaj wymaganego kabla można sprawdzić w polu „Cable: XXXX”) (Element 5).

- Proszę kliknąć przycisk **“Connect”** a następnie postępować wg instrukcji oprogramowania (Element 7).

Zapis oprogramowania wewnętrznego (firmware)

- Proszę podłączyć telefon zgodnie z częścią „Podłączanie telefonu LG Texas Instruments”
- Proszę wybrać odpowiedni do wybranego modelu plik oprogramowania wewnętrznego (Element 8).
- Proszę kliknąć przycisk **“Write Firmware”**, a następnie postępować wg instrukcji oprogramowania (Element 9).

Odczyt pełnego oprogramowania wewnętrznego (Full Flash) oraz EEPROMu

- Proszę podłączyć telefon zgodnie z częścią „Podłączanie telefonu LG Texas Instruments”.
- Aby odczytać pełne oprogramowanie wewnętrzne (Full Flash), proszę kliknąć przycisk **“Read Full Flash”** (Element 10).
- Aby odczytać EEPROM, proszę kliknąć przycisk **“Read EEPROM”** (Element 11).

Zapis pełnego oprogramowania wewnętrznego (Full Flash) oraz EEPROMu

- Proszę podłączyć telefon zgodnie z częścią „Podłączanie telefonu LG Texas Instruments”.
- Aby zapisać pełne oprogramowanie wewnętrzne (Full Flash), proszę kliknąć przycisk **“Write Full Flash”** (Element 12).
- Aby zapisać EEPROM, proszę kliknąć przycisk **“Write EEPROM”** (Element 13).

Odczyt kodów odblokowujących

- Proszę podłączyć telefon zgodnie z częścią „Podłączanie telefonu LG Texas Instruments”.
- Proszę kliknąć przycisk „**Read Codes**” (Element 14).

Odblokowanie telefonu

- Proszę podłączyć telefon zgodnie z częścią „Podłączanie telefonu LG Texas Instruments”.
- Proszę kliknąć przycisk „**Unlock**” (Element 15).

Odczyt informacji o telefonie

- Proszę upewnić się, że telefon jest włączony oraz podłączony do urządzenia Octopus Box zgodnie z częścią „Podłączanie telefonu LG Texas Instruments”.
- Proszę kliknąć przycisk „**Read phone info**” (Element 16).

Reset ustawień do wartości fabrycznych

- Proszę upewnić się, że telefon jest włączony oraz podłączony do urządzenia Octopus Box zgodnie z częścią „Podłączanie telefonu LG Texas Instruments”.
- Proszę kliknąć przycisk „**Factory reset**” (Element 17).

NAPRAWA numeru IMEI

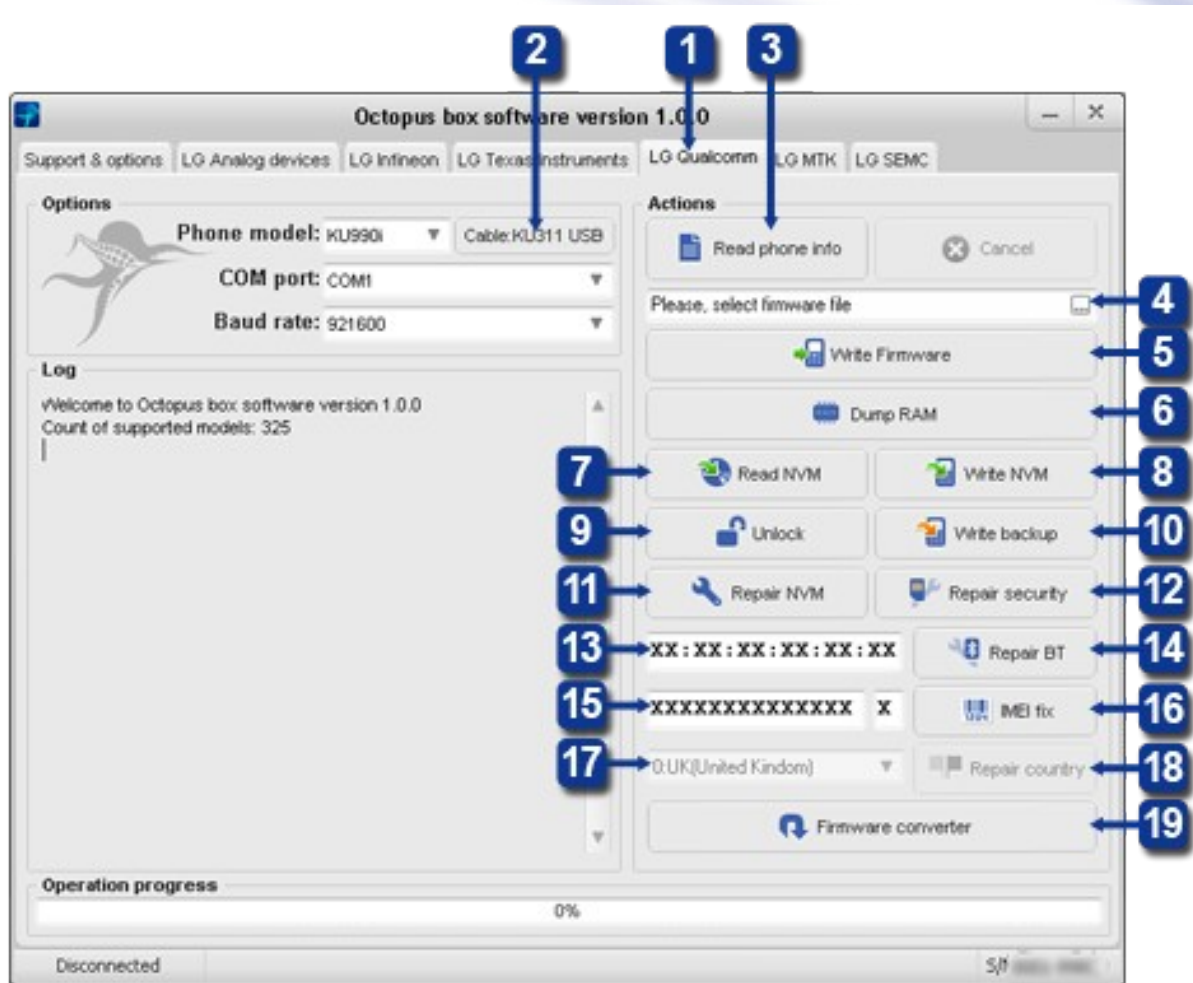
- Proszę upewnić się, że telefon jest włączony oraz podłączony do urządzenia Octopus Box zgodnie z częścią „Podłączanie telefonu LG Texas Instruments”.
- Proszę podać **ORYGINALNY** 14-to cyfrowy numer IMEI w odpowiednim polu (Element 18)
- Proszę kliknąć przycisk „**IMEI A Fix**” (Element 19).

UWAGA!!! W Polsce ZMIANA numeru IMEI jest przestępstwem. W ramach użytkowania urządzenia Octopus Box dozwolona jest wyłącznie jego NAPRAWA, czyli przywrócenie do stanu oryginalnego (z naklejki) w momencie, gdy został on zmieniony lub usunięty.

Konwersja oprogramowania wewnętrznego (firmware)

- Oprogramowanie Octopus Box Software używa własnego formatu plików z oprogramowaniem wewnętrznym (firmware). Posiada on rozszerzenie .OCT. Można bezpośrednio używać gotowych plików pobranych ze strefy wsparcia (support) lub dokonać konwersji oryginalnych plików LG na format .OCT przy użyciu wbudowanego konwertera.
- Aby przekonwertować plik z oryginalnym oprogramowaniem wewnętrznym na format .OCT należy kliknąć przycisk „**Firmware Converter**” (Element 20).

Praca z telefonami opartymi o procesor Qualcomm



Rysunek 5: Zakładka "LG Qualcomm"

Podłączanie telefonu LG Qualcomm

- Proszę wybrać zakładkę "LG Qualcomm" w oprogramowaniu Octopus Box Software (Element 1).
- Proszę podłączyć telefon do urządzenia Octopus Box używając odpowiedniego kabla (rodzaj wymaganego kabla można sprawdzić w polu „Cable: XXXX”) (Element 2).
- Proszę kliknąć przycisk "Read Phone Info" (Element 3).

Zapis oprogramowania wewnętrznego (firmware)

- Proszę podłączyć telefon zgodnie z częścią „Podłączanie telefonu LG Qualcomm”
- Proszę wybrać odpowiedni do wybranego modelu plik oprogramowania wewnętrznego (Element 4).
- Proszę kliknąć przycisk **“Write Firmware”**, a następnie postępować wg instrukcji oprogramowania (Element 5).

Odczyt pamięci RAM telefonu

- Proszę podłączyć telefon zgodnie z częścią „Podłączanie telefonu LG Qualcomm”.
- Proszę kliknąć przycisk **“Dump RAM”**, aby odczytać pełną pamięć telefonu (Element 6).

Odczyt pamięci NVM

- Proszę podłączyć telefon zgodnie z częścią „Podłączanie telefonu LG Qualcomm”.
- Proszę kliknąć przycisk **“Read NVM”**, aby odczytać pamięć nieulotną (Non-Volatile Memory) telefonu (Element 7).

Zapis pamięci NVM

- Proszę podłączyć telefon zgodnie z częścią „Podłączanie telefonu LG Qualcomm”.
- Proszę kliknąć przycisk **“Write NVM”**, aby zapisać pamięć nieulotną (Non-Volatile Memory) telefonu (Element 8).

Odblokowanie telefonu

- Proszę podłączyć telefon zgodnie z częścią „Podłączanie telefonu LG Qualcomm”.
- Proszę kliknąć przycisk **„Unlock”** (Element 9).

Odtwarzanie bloku bezpieczeństwa (Security Zone) z kopii

- Proszę podłączyć telefon zgodnie z częścią „Podłączanie telefonu LG Qualcomm”.
- Proszę kliknąć przycisk „**Restore From Backup**” (Element 10).

Naprawa pamięci NVM

- Proszę podłączyć telefon zgodnie z częścią „Podłączanie telefonu LG Qualcomm”.
- Proszę kliknąć przycisk „**Repair NVM**” (Element 11).

Naprawa bloku bezpieczeństwa (Security Zone)

- Proszę podłączyć telefon zgodnie z częścią „Podłączanie telefonu LG Qualcomm”.
- Proszę kliknąć przycisk „**Repair Security Zone**” (Element 12).

Naprawa numeru seryjnego Bluetooth (adres MAC)

- Proszę podłączyć telefon zgodnie z częścią „Podłączanie telefonu LG Qualcomm”.
- Proszę wprowadzić 6 bajtów (notacja szesnastkowa) oryginalnego numeru seryjnego Bluetooth w odpowiednim polu (Element 13)
- Proszę kliknąć przycisk „**Repair BT**” (Element 14).

NAPRAWA numeru IMEI

- Proszę upewnić się, że telefon jest włączony oraz podłączony do urządzenia Octopus Box zgodnie z częścią „Podłączanie telefonu LG Qualcomm”.
- Proszę podać **ORYGINALNY** 14-to cyfrowy numer IMEI w odpowiednim polu (Element 15)
- Proszę kliknąć przycisk „**IMEI Fix**” (Element 16).

UWAGA!!! W Polsce ZMIANA numeru IMEI jest przestępstwem. W ramach użytkowania urządzenia Octopus Box dozwolona jest wyłącznie jego

NAPRAWA, czyli przywrócenie do stanu oryginalnego (z naklejki) w momencie, gdy został on zmieniony lub usunięty.

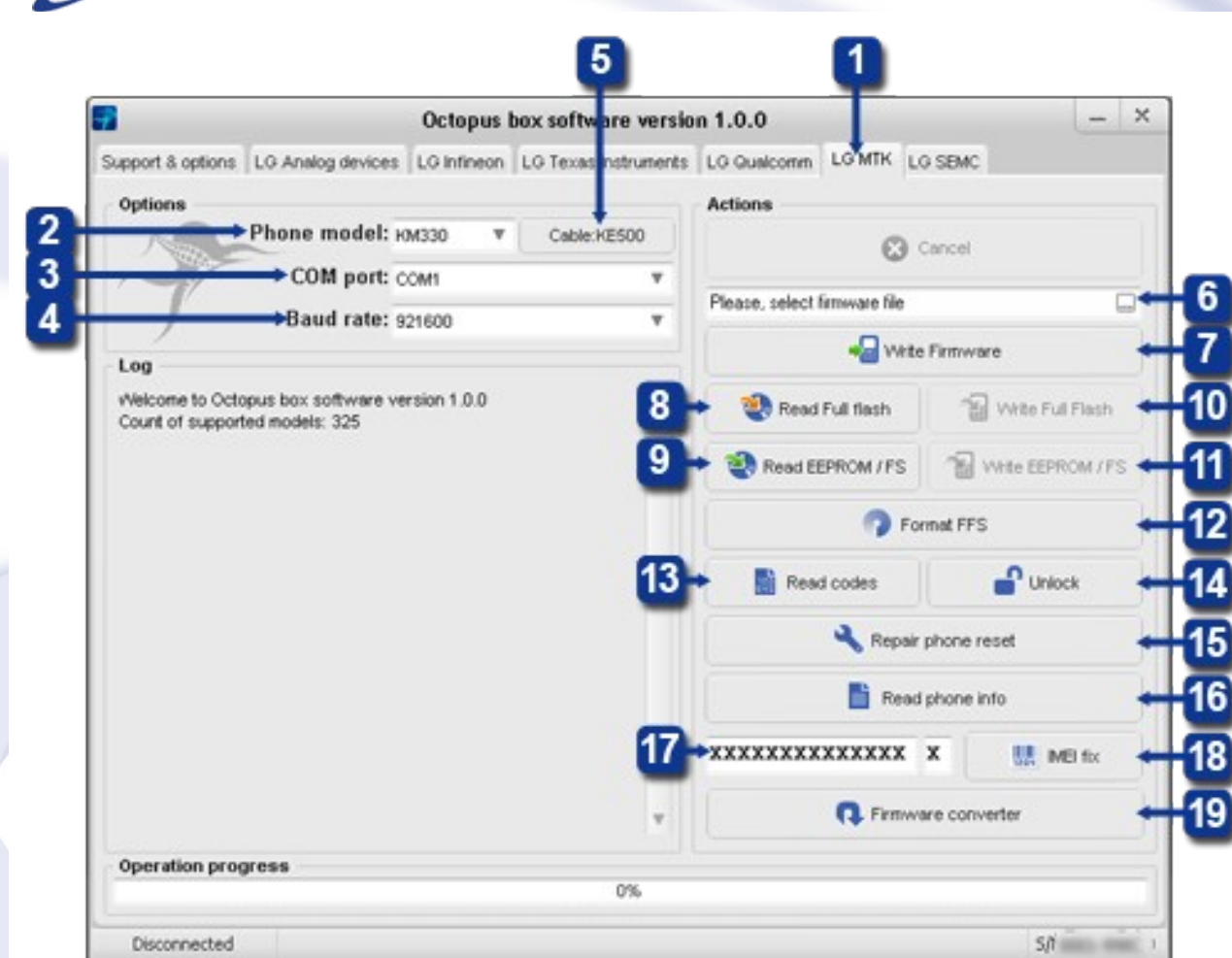
Naprawa kraju

- Proszę podłączyć telefon zgodnie z częścią „Podłączanie telefonu LG Qualcomm”.
- Proszę wybrać kraj zakupu (Element 17)
- Proszę kliknąć przycisk „**Repair Country**” (Element 18).

Konwersja oprogramowania wewnętrznego (firmware)

- Oprogramowanie Octopus Box Software używa własnego formatu plików z oprogramowaniem wewnętrznym (firmware). Posiada on rozszerzenie .OCT. Można bezpośrednio używać gotowych plików pobranych ze strefy wsparcia (support) lub dokonać konwersji oryginalnych plików LG na format .OCT przy użyciu wbudowanego konwertera.
- Aby przekonwertować plik z oryginalnym oprogramowaniem wewnętrznym na format .OCT należy kliknąć przycisk „**Firmware Converter**” (Element 19).

Praca z telefonami opartymi o procesor MTK



Rysunek 6: Zakładka "LG MTK"

Podłączanie telefonu LG MTK

- Proszę wybrać zakładkę "LG MTK" w oprogramowaniu Octopus Box Software (Element 1).
- Proszę wybrać model telefonu (Element 2).
- Proszę wybrać port COM urządzenia Octopus Box (Element 3).
- Proszę wybrać prędkość pracy portu COM wybranego w poprzednim punkcie (Element 4).
- Proszę podłączyć telefon do urządzenia Octopus Box używając odpowiedniego kabla (rodzaj wymaganego kabla można sprawdzić w polu „Cable: XXXX”) (Element 5).

Zapis oprogramowania wewnętrznego (firmware)

- Proszę podłączyć telefon zgodnie z częścią „Podłączanie telefonu LG MTK”
- Proszę wybrać odpowiedni do wybranego modelu plik oprogramowania wewnętrznego (Element 6).
- Proszę kliknąć przycisk **“Write Firmware”**, a następnie postępować wg instrukcji oprogramowania (Element 7).

Odczyt pełnego oprogramowania wewnętrznego (Full Flash) oraz EEPROMu

- Proszę podłączyć telefon zgodnie z częścią „Podłączanie telefonu LG MTK”.
- Aby odczytać pełne oprogramowanie wewnętrzne (Full Flash), proszę kliknąć przycisk **“Read Full Flash”** (Element 8).
- Aby odczytać EEPROM, proszę kliknąć przycisk **“Read EEPROM”** (Element 9).

Zapis pełnego oprogramowania wewnętrznego (Full Flash) oraz EEPROMu

- Proszę podłączyć telefon zgodnie z częścią „Podłączanie telefonu LG MTK”.
- Aby zapisać pełne oprogramowanie wewnętrzne (Full Flash), proszę kliknąć przycisk **“Write Full Flash”** (Element 10).
- Aby zapisać EEPROM, proszę kliknąć przycisk **“Write EEPROM”** (Element 11).

Formatowanie systemu plików

- Proszę podłączyć telefon zgodnie z częścią „Podłączanie telefonu LG MTK”.
- Proszę kliknąć przycisk **„Format FFS”** (Element 12).

Odczyt kodów odblokowujących

- Proszę podłączyć telefon zgodnie z częścią „Podłączanie telefonu LG MTK”.
- Proszę kliknąć przycisk **„Read Codes”** (Element 13).

Odblokowanie telefonu

- Proszę podłączyć telefon zgodnie z częścią „Podłączanie telefonu LG MTK”.
- Proszę kliknąć przycisk „**Unlock**” (Element 14).

Naprawa resetowania się telefonu (wynik przeładowania)

- Proszę podłączyć telefon zgodnie z częścią „Podłączanie telefonu LG MTK”.
- Aby naprawić telefon po jego przeładowaniu zawartością proszę kliknąć przycisk „**Repair Phone Reset**” (Element 15).

Odczyt informacji o telefonie

- Proszę upewnić się, że telefon jest włączony oraz podłączony do urządzenia Octopus Box zgodnie z częścią „Podłączanie telefonu LG MTK”.
- Proszę kliknąć przycisk „**Read phone info**” (Element 16).

NAPRAWA numeru IMEI

- Proszę upewnić się, że telefon jest włączony oraz podłączony do urządzenia Octopus Box zgodnie z częścią „Podłączanie telefonu LG MTK”.
- Proszę podać **ORYGINALNY** 14-to cyfrowy numer IMEI w odpowiednim polu (Element 17)
- Proszę kliknąć przycisk „**IMEI Fix**” (Element 18).

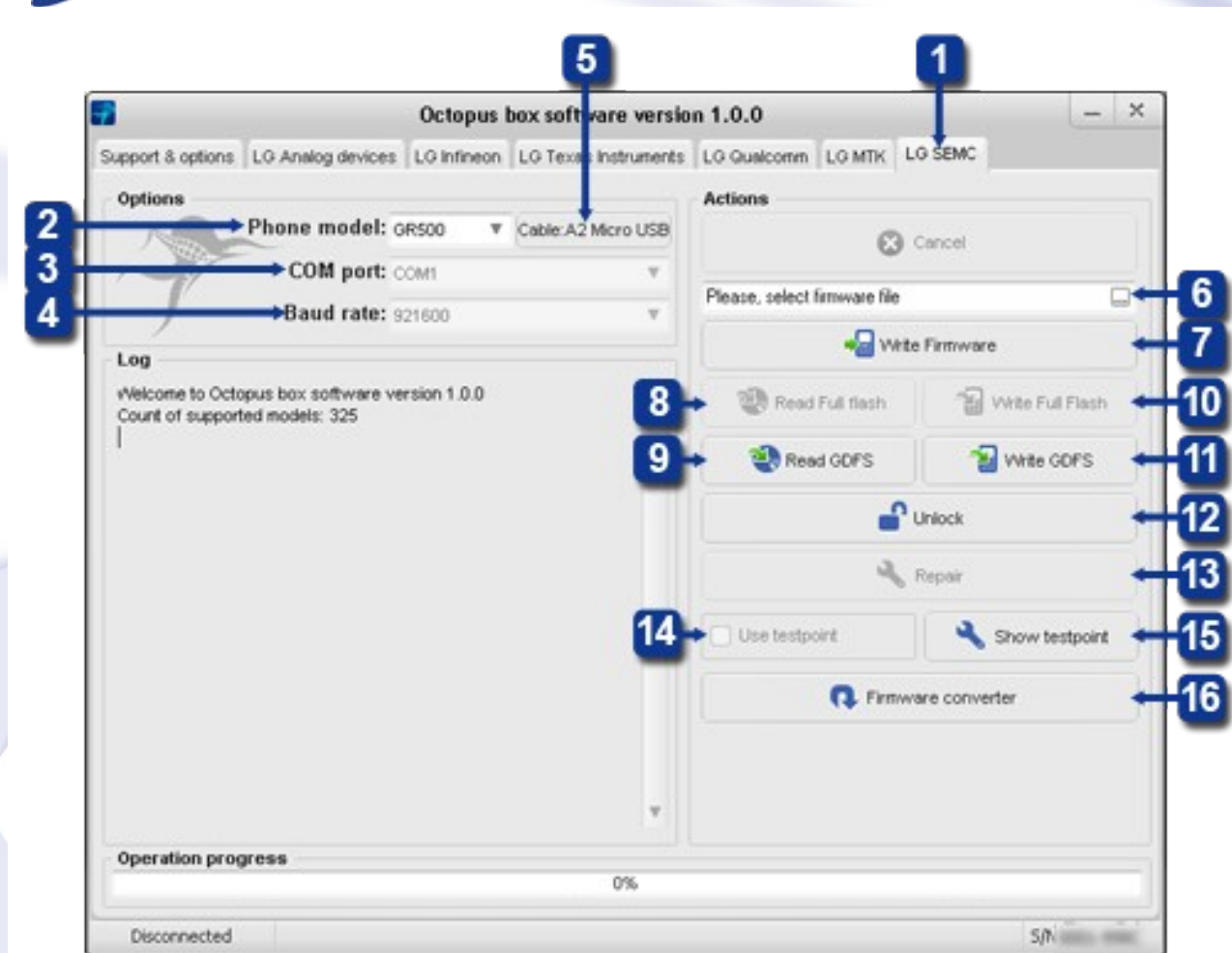
UWAGA!!! W Polsce ZMIANA numeru IMEI jest przestępstwem. W ramach użytkowania urządzenia Octopus Box dozwolona jest wyłącznie jego NAPRAWA, czyli przywrócenie do stanu oryginalnego (z naklejki) w momencie, gdy został on zmieniony lub usunięty.

Konwersja oprogramowania wewnętrznego (firmware)

- Oprogramowanie Octopus Box Software używa własnego formatu plików z oprogramowaniem wewnętrznym (firmware). Posiada on rozszerzenie .OCT. Można bezpośrednio używać gotowych plików pobranych ze strefy wsparcia (support) lub dokonać konwersji oryginalnych plików LG na format .OCT przy użyciu wbudowanego konwertera.
- Aby przekonwertować plik z oryginalnym oprogramowaniem wewnętrznym na format .OCT należy kliknąć przycisk „**Firmware Converter**” (Element 19).

← Multi-COM

Praca z telefonami opartymi o procesor SEMC



Rysunek 7: Zakładka "LG SEMC"

Podłączanie telefonu LG SEMC

- Proszę wybrać zakładkę "LG SEMC" w oprogramowaniu Octopus Box Software (Element 1).
- Proszę wybrać model telefonu (Element 2).
- Proszę wybrać port COM urządzenia Octopus Box (Element 3).
- Proszę wybrać prędkość pracy portu COM wybranego w poprzednim punkcie (Element 4).
- Proszę podłączyć telefon do urządzenia Octopus Box używając odpowiedniego kabla (rodzaj wymaganego kabla można sprawdzić w polu „Cable: XXXX”) (Element 5).

Zapis oprogramowania wewnętrznego (firmware)

- Proszę podłączyć telefon zgodnie z częścią „Podłączanie telefonu LG SEMC”
- Proszę wybrać odpowiedni do wybranego modelu plik oprogramowania wewnętrznego (Element 6).
- Proszę kliknąć przycisk **“Write Firmware”**, a następnie postępować wg instrukcji oprogramowania (Element 7).

Odczyt pełnego oprogramowania wewnętrznego (Full Flash) oraz GDFS

- Proszę podłączyć telefon zgodnie z częścią „Podłączanie telefonu LG SEMC”.
- Aby odczytać pełne oprogramowanie wewnętrzne proszę nacisnąć przycisk **„Read Full Flash”**, a następnie postępować wg instrukcji oprogramowania (Element 8).
- Aby odczytać GDFS proszę nacisnąć przycisk **„Read GDFS”**, a następnie postępować wg instrukcji oprogramowania (Element 9).

Zapis pełnego oprogramowania wewnętrznego (Full Flash) oraz GDFS

- Proszę podłączyć telefon zgodnie z częścią „Podłączanie telefonu LG SEMC”.
- Aby zapisać pełne oprogramowanie wewnętrzne proszę nacisnąć przycisk **„Write Full Flash”**, a następnie postępować wg instrukcji oprogramowania (Element 10).
- Aby zapisać GDFS proszę nacisnąć przycisk **„Write GDFS”**, a następnie postępować wg instrukcji oprogramowania (Element 11).

Odblokowanie telefonu

- Proszę podłączyć telefon zgodnie z częścią „Podłączanie telefonu LG SEMC”.
- Proszę kliknąć przycisk **„Unlock”**, a następnie postępować wg instrukcji oprogramowania (Element 12).

Naprawa telefonu

- W przypadku błędów połączenia z telefonem spowodowanych błędnym oprogramowaniem wewnętrznym proszę użyć przycisku „**Repair**” (Element 13).

Użycie punktu testowego (Testpoint)

- Aby odtworzyć telefon proszę kliknąć przycisk „**Use Testpoint**” (Element 14).
- W celu połączenia się z telefonem, należy połączyć ze sobą punkty zgodnie z diagramem. Aby wyświetlić diagram proszę kliknąć przycisk „**Show Testpoint**” (Element 15).

UWAGA! Powyższa operacja wymaga otwarcia telefonu i operowania na jego płycie głównej!

Konwersja oprogramowania wewnętrznego (firmware)

- Oprogramowanie Octopus Box Software używa własnego formatu plików z oprogramowaniem wewnętrznym (firmware). Posiada on rozszerzenie .OCT. Można bezpośrednio używać gotowych plików pobranych ze strefy wsparcia (support) lub dokonać konwersji oryginalnych plików LG na format .OCT przy użyciu wbudowanego konwertera.
- Aby przekonwertować plik z oryginalnym oprogramowaniem wewnętrznym na format .OCT należy kliknąć przycisk „**Firmware Converter**” (Element 16).